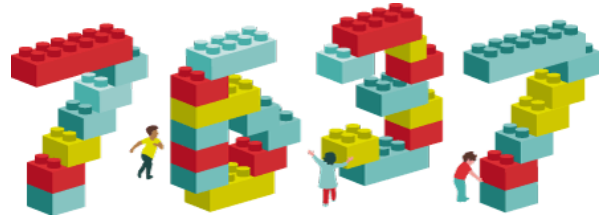




## 5 Oppvekst og levekår

### BARN I BARNEHAGE



**14 790**  
ELEVER I STAVANGERSKOLEN

MOTTAKERE AV HJEMMEHJELP  
OG/ELLER HJEMMESYKEPLEIE  
**3 389**

**460 456**  
BESØK BYDELSHUS OG  
UNGDOMSKLUBBER

### 5.1 Innledning

### 5.2 Barnehage

### 5.3 Ressurscenter for styrket barnehagetilbud

### 5.4 Skole og SFO

### 5.5 Kulturskolen

### 5.6 Johannes læringscenter

### 5.7 PPT

### 5.8 Helsestasjons- og skolehelsetjenesten

### 5.9 Ungdom og fritid

### 5.10 Barneverntjenester

- 5.11 EMbo Stavanger (botilbud for enslige mindreårige flyktninger)**
- 5.12 Helse- og sosialkontor**
- 5.13 Alders- og sykehjem**
- 5.14 Hjemmebaserte tjenester**
- 5.15 Stavanger hjemmehjelp**
- 5.16 Helsehuset**
- 5.17 Fysio- og ergoterapitjenesten**
- 5.18 Tekniske hjemmetjenester**
- 5.19 Rehabiliteringsseksjonen**
- 5.20 Dagsenter og avlastning**
- 5.21 Nav - kontorene**
- 5.22 Arbeidstreningssesksjonen**
- 5.23 Flyktningseksjonen**
- 5.24 Krisesenteret**
- 5.25 Stavanger legevakt**

*Oppvekst og levekår har tilpasset tjenestene til reduserte rammebetingelser og som følge av for høy aktivitet året før på enkelte virksomhetsområder. God kostnadskontroll er oppnådd gjennom strengere prioriteringer, enklere finansieringsmodeller og tett oppfølging av tjenestene. Utviklingstiltak med sikte på forebygging, rehabilitering og effektivisering er igangsatt og videreført. Målsetningene i prosjektene Tidlig innsats og Leve HELE LIVET har vært retningsgivende i utviklingsarbeidet.*

## 5.1 Innledning

### Tilpasning, konsolidering og utvikling

Oppvekst og levekår gikk inn i budsjettåret 2015 med et høyere aktivitetsnivå enn budsjettammene ga rom for. Tilpasning, konsolidering og kostnadskontroll har derfor hatt høy prioritet. Alvoret i utfordringene ble i løpet av året forsterket av utviklingen i arbeidsmarkedssituasjonen og forventningene om en mer krevende kommuneøkonomi de neste årene.

De økonomiske utfordringene er håndtert i alle fagavdelingene og virksomhetene. Det er gjennomført flere større og mindre endringer som har bidratt til at Oppvekst og levekårs tjenester ved utgangen av 2015 gjennomgående er konsolidert på et nivå med god balanse mellom budsjett og aktivitetsnivå.

De største omstillingsutfordringene har vært innen levekårsområdet. Fra 1. januar 2015 ble det innført ny finansieringsmodell for sykehjemmene og en overgangsordning for bofellesskap for mennesker med psykisk utviklingshemming. Tett oppfølging har resultert i en meget stor reduksjon i merforbruket fra året før.

Innføring av oppdragsbrev og nye styringsdata for helse- og sosialkontorene har bidratt til større oppmerksomhet på brukernes egen mestringsevne, revurderinger av behov og tjenester, vedtaksreduksjoner, samt utjevning av tildelingspraksis.

Satsningen på omstillingsprosjektet *Leve HELE LIVET* ble utvidet våren 2015 med hverdagsmestring for brukere som mottar hjemmesykepleie. Innføring av hverdagsmestring har bidratt til en vridning av tilbudet til økt oppmerksomhet på opplæring, trening og bruk av hjelpemidler. Effekten av hverdagsmestring er en reduksjon i omfanget av hjemmebaserte tjenester.

Ideene bak tidlig innsats og *Leve HELE LIVET* har vært et viktig fundament for omstillings- og utviklingsarbeidet innen hele Oppvekst og levekår i 2015.

### Barnehage

Dimensjonering, den faglige kvaliteten på tilbudet, omstilling og tilpasning av aktivitetsnivå til reduserte rammer har vært prioritert i arbeidet med barnehageområdet i 2015.

Alle barn med rett til plass fikk tilbud om barnehageplass i hovedopptaket i 2015 og har i så stor grad som mulig fått tilbud ut fra ønsket plassering.

Andelen pedagogiske ledere med dispensasjon fra utdanningskravet er redusert, dispensasjoner er

i all hovedsak innvilget til vikarer for ansatte i faste stillinger.

For å videreutvikle kvaliteten på det faglige innholdet har det vært stor satsing på ulike kompetansetiltak overfor alle grupper ansatte, og en spesiell satsing på tiltak for å øke andelen fagarbeidere og barnehagelærere.

En gjennomgang av styrket barnehagetilbud har ført til tilpasninger og endringer av en rekke tiltak, både i barnehagene, ved ressurscenteret, i fagstaben og PPT.

I 2015 ble moderasjonsordningen endret på grunn av økonomiske tilpasninger i kommunens budsjett og endringer i nasjonal forskrift om foreldrebetaling.

## **Skole**

Arbeidet med å tilpasse aktiviteten til reduserte økonomiske rammer har vært en prioritert oppgave for skolene i 2015. Skolene har i hovedsak gjennomført innsparinger gjennom reduksjon i oppgaver som ikke påvirker undervisningen. Kompetanseutvikling og tidlig innsats er blitt prioritert.

Ny kvalitetsplan for skole og SFO er vedtatt. Medborgerkompetanse og sosialt medansvar blir et nytt utviklingsområde som vil bli løftet fram i Stavangerskolen i perioden 2016-2019.

Kulturskolen har inngått et samarbeid med Universitetet i Stavanger om talentutvikling som et ledd i sin satsning på kvalitet.

Johannes læringscenter overtok ansvaret for innføringstilbud for ungdomsskoleelever og forberedte oppstarten av et nytt grunnskoletilbud for asylsøkere i 2015. Romkapasiteten er utvidet med nye lokaler for tilbudet om introduksjons- og norskopplæring i Rennesøygata 12.

PP-tjenesten har prioritert å tilby skolene kompetanseheving i form av veiledning og kurs i et år der nye oppgaver og reduserte rammer har stilt høye krav til virksomheten.

## **Barn og unge**

*Opplevelseskort* (frikort til ulike aktivitetstilbud) for barn i familier med vedvarende lav inntekt ble innført som i 2015. Kino, museum, svømmehall og teater er noen av opplevelsene som tilbys gjennom kortet. Ordningen vil i første omgang gjelde ut 2016.

Ungdom som er i ferd med å få eller har et rusproblem og som ønsker hjelp til å endre atferd, er målgruppen for et nytt prosjekt som startet i 2015. Prosjektet Tett på! kom i gang i slutten av året ved hjelp av statlige midler til prosjektmedarbeidere på helse- og sosialkontorene. Prosjektet er basert på vedtak i kommunalstyret for levekår.

Flyktningstrømmen fra Syria har engasjert mange frivillige som ønsket å bidra med hjelp. Frivillighetskoordinatoren var sentral i arbeidet med å etablere Syriasenteret og flytte senteret til Servicetorget. Frivillighetskoordinator har sørget for en avtale om håndtering av innsamlet tøy til flyktninger og tilrettelagt for kontakt mellom nye frivillige og aktuelle organisasjoner.

## **Levekår**

Flyktningssituasjonen i Europa fikk konsekvenser også for Stavangers tjenester innen oppvekst- og levekårsfeltet i 2015. Bystyret vedtok høsten 2015 å bosette 250 syriske kvoteflyktninger i 2015 og 2016 i tillegg til de 120 flyktningene som kommunen allerede hadde forpliktet seg til å ta i mot.

Høsten 2015 opprettet Utlendingsdirektoratet to akuttmottak og et desentralisert mottak for asylsøkere i kommunen med til sammen 1450 plasser. Som vertskommune forpliktet Stavanger kommune seg til å tilby nødvendige helsetjenester til asylsøkerne. Kommunen planla også et skoletilbud ved et akuttmottak i tråd med nasjonale føringer.

Ventelistene til kommunale boliger er redusert med om lag 30 prosent i løpet av 2015. Nedgangen skyldes i hovedsak endringer i boligmarkedet. Fra 1. januar ble den kommunale bostøtteordningen strammet inn til å omfatte beboere i kommunale bofelleskap og private omsorgsboliger med kommunal tildelingsrett der husleien er høyere enn gjengs leie.

Sosialhjelpsutbetalingene er økt i 2015 som en følge av økt arbeidsledighet. Bruttoutbetalingene økte med 11 prosent, mens antall sosialhjelpsmottakere økte med 5 prosent i løpet av året. Det forventes en ytterligere økning i 2016.

Brukerstyrt personlig assistanse ble rettighetsfestet fra 1. januar 2015. I løpet av 2015 har kommunen lagt til rette for fritt brukervalg og inngått avtale med fem eksterne leverandører for denne tjenesten.

Helsehuset Stavanger ble etablert som egen virksomhet fra 1. januar 2015 og avdeling for velferdsteknologi ble opprettet høsten samme år.

Samhandlingsreformen har ført til raskere utskrivinger fra sykehus, kombinert med at kommunene får overført pasienter med større medisinske behov enn tidligere. For å redusere antallet betalingsdøgn og sikre god oppfølging ble første etasje på Mosheim sykehjem i april 2015 omgjort til etterbehandlingsavdeling for pasienter som ikke kan reise direkte hjem etter utskriving fra SUS.

Austbø bofelleskap stod klart ved årsskiftet 2015/2016. Lassaveien (tidligere Lassahagen) bofelleskap ble ombygget til to bofelleskap, og de første seks beboerne fikk tilbud om bopel i desember 2015. Høsten 2015 vedtok kommunen å realisere et prosjekt med 12 plasser i bofelleskap i selveide boliger for unge mennesker med psykisk utviklingshemming på tomt ved Solborg folkehøgskole.

I løpet av 2015 utarbeidet Stavanger kommune en 4-årig rullerende kompetansehevingsplan for ansatte som gir tjenester til mennesker med utviklingshemming, inkludert årlig plan for ansatte som arbeider med brukere som motsetter seg hjelp. Ansatte på tvers av flere virksomhetsområder har fått kurs, opplæring og veiledning i løpet av året.

### **Samfunnsmedisinsk stab**

Stavanger kommune arbeider kontinuerlig med å sikre et tilstrekkelig antall fastleger og god kvalitet på tjenestene. I 2015 har det vært utfordrende å rekruttere leger til nye fastlegehemler.

I 2015 var Stavanger vertskommune for det kommunale *øyeblikkelig hjelp*-tilbudet for Sola og Randaberg kommuner med totalt tre senger. Tilbudet er plassert på Stokka sykehjem. I april 2015 ble tilbudet utvidet fra 4 til 6 senger. Rutiner og kriterier for innleggelse er revidert for å øke kapasitetsutnyttelsen og i oktober ble fleksibel bruk av sengene innført som en prøveordning. De siste månedene av 2015 var belegget mellom 80 og 90 prosent.

Det er også to *øyeblikkelig hjelp*-plasser ved Stavanger legevakt som tar imot pasienter med akutt behov for observasjon. Plassene har hatt et belegg på cirka 65 prosent i 2015.

Sykehjemslegevakten er i stabil drift på ettermiddager i virkedager og i helgene.

## 5.2 Barnehage

### Barnehagedekningen – dimensjonering

Kommunen skal sørge for at det er tilstrekkelig antall barnehageplasser til alle barn med lovfestet rett jf. barnehageloven § 12 a. Barnehagetilbudet dimensjoneres i samsvar med loven.

Alle barn med rett til plass fikk tilbud om barnehageplass i hovedopptaket i 2015 og har i så stor grad som mulig fått tilbud ut fra ønsket plassering.

Stavanger kommune har som langsiktig mål at alle ønsker om barnehageplass i egen bydel blir innfridd. Det er per i dag ubalanse mellom kapasitet og behov i enkelte bydeler slik at kommunen ikke er i stand til å imøtekomme alle ønsker om barnehageplass i egen bydel. I 2015 var det overkapasitet av barnehageplasser i Hinna, Hillevåg og Madla bydeler. Det var underkapasitet i de sentrumsnære bydelene Storhaug og Eiganes/Våland, spesielt i Våland-området. Det var også underdekning i Tasta bydel.

I september 2015 gikk 185 barn uten rett på plass i barnehage i Stavanger, av disse gikk 144 i private barnehager og 41 i kommunale.

I 2015 ble opptaksreglene justert slik at små søsken og 5-åringene uten barnehagetilbud får en høyere prioritet enn tidligere.

### Opprettholde og videreutvikle kvalitet

De ansattes kompetanse er avgjørende for kvaliteten på det pedagogiske innholdet i barnehagen. I 2015 prioriterte rådmannen å opprettholde og videreutvikle de ansattes faglige kompetanse for å øke kvaliteten i barnehagene.

Økningen i kompetansemidlene på kr 500 000 i 2015 ble prioritert benyttet til pedagogisk utviklingsarbeid og lokal barnehagelederskole.

2000 barnehageansatte har deltatt på grunnkurs i relasjonskompetanse. Pedagogiske ledere og styrere har deltatt på fordypningskurs innen samme satsingsområde.

Det ble tildelt prosjektmidler til å gjennomføre pedagogisk utviklingsarbeid i ca. 30 barnehager basert på kriterier i satsingsområdene i Stavangerbarnehagen.

Styrking av budsjettet i 2015 gjorde det mulig å fortsette arbeidet med å øke antall ansatte med formell kompetanse. Fagarbeidereksamen ble avlagt av 37 ansatte og andelen ufaglærte i Stavangerbarnehagen ble redusert fra 41 % til 37 %.

Antall pedagoger med dispensasjon fra utdanningskravet om barnehagelærerutdanning i både private og kommunale barnehager ble redusert fra 77 årsverk til 55 årsverk i 2015. De fleste dispensasjoner er gitt for ansatte i vikariater, et mindretall for ansatte i vakante stillinger.

Lederutvikling har vært høyt prioritert, 10 virksomhetsledere i kommunale barnehager har deltatt

på nasjonal styrerutdanning og 20 barnehagelærere i lederfunksjoner har fullført lokal barnehagelederskole.

Barnehagene gjennomførte brukerundersøkelse i november 2015. Stavanger deltok i en pilotundersøkelse i regi av Utdanningsdirektoratet, uten budsjettmessige kostnader. Resultatene (<http://arsrapport2015.stavanger.kommune.no/9-statistikk-planer-og-brukerundersokelser/9-2-brukerundersokelser/>) fra undersøkelsen indikerer at de foresatte er fornøyde med tilbudet barnehagene gir.

Endringer i fordelingsmodellen av administrative ressurser ble gjennomført i 2015. De minste barnehagene fikk en økning i ressursene og de største en reduksjon.

## Sykefravær

Barnehageområdet har hatt en økning i sykefraværet de siste 10 årene og ligger nå på 10,2 % som er 2,7 prosentpoeng over målkravet på 7,5 %. Det er tendenser til at økningen har stoppet opp. Sykefraværet i de kommunale barnehagene (foruten ressursenteret) var på 10,2 % i 2015 og 10,1 % i 2014. Barnehager med høyt sykefravær eller arbeidsmiljøutfordringer følges opp av arbeidsgiver.

## Styrket barnehagetilbud

I 2015 startet en helhetlig gjennomgang av styrket barnehagetilbud. Formålet med gjennomgangen var todelt:

1. Påse at alle leddene i tiltakskjeden sammen bidrar til et likeverdig og inkluderende barnehagetilbud.
2. Sikre at Styrket barnehage-tilbud er organisert på en måte som gir mest mulig effektiv og formålstjenlig drift.

Styrket barnehagetilbud består av flere tiltak. I løpet av 2015 er det, basert på gjennomgangen, iverksatt endringer av flere av tiltakene.

PPT har endret sin praksis, og gir nå systemveiledning til barnehagene parallelt med utredning av barnet slik at barnet får hjelp tidligere, og tiltakene i barnehagen blir mer målrettede.

*Språktiltaket* fikk nytt mandat i 2015 og har justert innsatsen. Ved utgangen av 2015 har 56 barnehager mottatt tilbudet.

Skyssordning for barn med spesialpedagogisk hjelp fikk i 2015 nye retningslinjer.

Det ble gjennomført tilpasninger når det gjelder omfanget av spesielt tilrettelagte avdelinger (STA). Oppstart av Stokkatunet barnehage høsten 2015 innebar økt kapasitet for barn med store og sammensatte vansker. Behovet for STA er redusert de siste årene og derfor ble to STA-tilbud avviklet og Auglend barnehage for hørselshemmede redusert med 3 plasser. Ved gjennomgangen ble behov for et tilrettelagt tilbud for barn med reguleringsvansker, tilknyttingsproblematikk og traumer kartlagt. Det er foretatt organisatoriske endringer for å ivareta denne målgruppen.

For å gjøre hele prosessen fra bekymring til tiltak for det enkelte barn raskere og enklere, og for å

bidra til å sikre kvalitet på tilbudet, er det lagt en struktur for koordinering av tiltakskjeden. Hvert enkelt bekymringsbarn får en egen *Plan for barnehagetilbudet* som omfatter hele tiltakskjeden.

Fylkesmannen i Rogaland gjennomførte i 2015 tilsyn i Stavanger knyttet til § 5.7 i opplæringsloven. Kommunen fikk pålegg om retting av to forhold; malen for sakkyndig vurdering og malen for enkeltvedtak tilfredstilte ikke lovens krav fullt ut. Påleggene er rettet og tilsynet er lukket.

## **Flerspråklige barn**

*Comenius-prosjektet*, som fire kommunale barnehager har deltatt i, ble avsluttet høsten 2015. Prosjektet har hatt som mål å styrke samarbeidet mellom foreldre med flerkulturell bakgrunn og barnehagen, og bidra til forskning og kunnskapsbasert praksis.

I 2015 ble et flerspråklig veilederkorps opprettet i innføringsbarnehagen ved Johannes læringscenter. Noen av ressursene som har finansiert morsmålsassistenter ble omprioritet for å styrke innsatsen fra veiledningskorpset. Korpset har drevet utadrettet veiledning til barnehagene.

Finansiering av helsesøster som arbeidet målrettet med rekruttering av flerspråklige barn i barnehage ble avviklet i 2015.

Tre barnehager og to skoler i Stavanger er i løpet av 2015 blitt tilknyttet prosjektet *Kompetanse for mangfold*.

## **Økonomi**

Regnskapsresultatet viser et samlet mindreforbruk på kr 6,8 mill. av en budsjettramme på kr 1,1 mrd. for 2015. Dette tilsvarer en forbruksprosent på 99,4.

De kommunale barnehagene hadde et samlet merforbruk på kun kr 0,4 mill. av en budsjettramme på kr 750 mill. Dette er tilnærmet balanse mellom regnskap og budsjett.

Kapasiteten i barnehagene er i all hovedsak fullt utnyttet. Ledig kapasitet benyttes til barn uten rett til barnehageplass. Like fullt er kullene 2010 til 2012, som nå regnes som store barn, en del større enn kullene av små barn. Dette gjør at driften av barnehagene er noe billigere for kommunen, og ubenyttede midler til aktivitet i barnehager utgjør derfor kr 16,2 mill. ved utgangen av 2015, herav kr 3,7 mill. til private barnehager.

I *Handlings- og økonomiplan 2015-2018* ble det vedtatt å gjøre endringer i ledelsesstruktur og administrasjon på barnehageområdet med effekt fra 1. april 2015. Totalt utgjorde dette et omstillingsbehov på kr 8 mill. Dette ble effektivisert ved at virksomhetenes ressurser til administrasjon ble redusert med om lag ti prosent. I tillegg ble ressurs til kjøkkenassistent og ordning for delvis kompensasjon av feriepenge for foreldrepermisjon fjernet. Effektiviseringskravet ble jevnt fordelt mellom barnehagene.

En trend de siste årene er at flere barn med bostedsadresse i Stavanger går i private barnehager i våre nabokommuner. I tillegg er det færre barn fra andre kommuner som har barnehageplass i Stavanger kommune. Merkostnaden for denne aktiviteten er kr 6,9 mill. i 2015.

I *Handlings- og økonomiplan 2015-2018* ble det vedtatt endringer i beregningen av



foreldrebetaling og moderasjoner. Stavanger kommunes modell har tidligere gitt moderasjon til langt flere enn kravet i forskrift om foreldrebetaling i barnehage krever. Ny vedtatt modell er mer i samsvar med forskriften. Ettersom en del av disse endringene ikke kunne gjennomføres på et like tidlig tidspunkt som først antatt, viser regnskapet en mindreinntekt på foreldrebetaling på kr 2,1 mill. av forventet kr 113,7 mill.

## 5.3 Ressurscenter for styrket barnehagetilbud

### Omfang av tjenester

Ressurscenteret fikk i 2015 delegert myndighet til å behandle søknader om spesialpedagogisk hjelp i kommunale og private barnehager. Fra august fikk senteret også ansvaret for å levere oppfølgingstimer til de private barnehagene i tillegg til de kommunale.

I 2015 fikk 335 barn spesialpedagogisk hjelp, en økning på ca. 50 barn fra 2014. Økningen sees i sammenheng med at flere barn oppdages tidlig gjennom prosjektet *Rett hjelp tidlig*.

Pr. 31.12.2015 er det fattet vedtak i 335 saker med et omfang på til sammen 5300 timer per uke til direkte arbeid med barn.

### Kompetansetiltak

Ressurscenterets ansatte har deltatt på kurs og videreutdanning innenfor atferdsvansker, flerkulturell pedagogikk og Alternativ Supplerende Kommunikasjon (ASK).

### Omstillingstiltak

Ressurscenteret har gjennomført følgende omstillingstiltak:

- Spesialpedagogisk hjelp organiseres i langt større grad som gruppetilbud framfor individuelle tilbud. Omleggingen har ført til en betydelig effektivisering ved at flere barn har fått hjelp tidligere. Samtidig er ventelistene redusert.
- Endring i evalueringsrutinene av den spesialpedagogiske hjelpen resulterte i at 22 saker ble avsluttet i løpet av 2015.
- Økt formell saksbehandlerkompetanse.
- Videreutvikling av registreringssystem for saker.
- Kritisk gjennomgang av arbeidsflyt for forbedring og omstilling av organisering og struktur, systemer og rutiner.

Fylkesmannen i Rogaland gjennomførte i 2015 tilsyn i Stavanger knyttet til § 5.7 i opplæringsloven. Kommunen fikk pålegg om retting av to forhold; malen for sakkyndig vurdering og malen for enkeltvedtak tilfredstilte ikke lovens krav fullt ut. Påleggene er rettet og tilsynet er lukket. På grunn av kravene om retting, har omstillingstiltakene tatt noe lengre tid enn planlagt.

### Økonomi

Regnskapsresultatet viser et merforbruk på kr 4,6 mill. av en budsjetttramme på kr 63,6 mill. Dette tilsvarer en forbruksprosent på 107,3. Merforbruket skyldes forsinket økonomisk effekt av omstillingstiltakene men det ventes full økonomisk effekt av tiltakene i 2016.

## 5.4 Skole og SFO

### Kvalitetsplaner og kvalitetsutvikling

Bystyret vedtok i desember 2015 nye kvalitetsplaner for skole og for SFO for perioden 2016 – 2020. *Medborgerkompetanse og sosialt medansvar* er et nytt utviklingsområde som inngår i begge planene. Videre er matematisk kompetanse og lese- og skrivekompetanse prioriterte utviklingsområder i skoleplanen. Kvalitetsplanene følges opp på skolenivå med egne tiltaksplaner.

Stavangers system for kvalitetsutvikling innen grunnskoleområdet bygger på Utdanningsdirektoratets ståstedsanalyse og det nettbaserte analyse- og prosessverktøyet PULS som ble tatt i bruk høsten 2015. Opplæring av 80 skoleledere i bruk av PULS startet høsten 2015 og avsluttes i september 2016. Målsettingen er at PULS skal fungere som et verktøy for skolelederne for å utvikle kvaliteten på elevenes opplæringstilbud. Anskaffelsen og implementeringen av PULS er finansiert av Stavanger kommune sine innovasjonsmidler.

Stavanger kommune har i 2015 fortsatt arbeidet med å skape gode læringsmiljøer, samt å bedre oppfølgingen i saker der elever ikke trives på skolen. Skoleledere og medlemmer i driftsstyrer og skolemiljøutvalg deltok på kurs om hvordan skolene skal følge opp saker der det er satt fram klage på skolemiljøet. Kurset omhandlet også digital mobbing. Resultater fra elevundersøkelsen viser at andelen elever som oppgir å bli mobbet har gått ned de siste årene. Stavanger fortsetter å prioritere det systematiske arbeidet for å trygge elevenes læringsmiljø.

Stavanger kommune kunne vise til gode resultater på nasjonale prøver i 2015. Blant ASSS-kommunene var Stavanger tredje best, både når det gjelder gjennomsnittresultat og når man ser på andel elever som befinner seg på de to høyeste mestringsnivåene.

### Tidlig innsats og tilpasset opplæring

I løpet av 2015 ble det satt i gang og gjennomført flere ulike tiltak for å styrke skolenes mulighet til å tilpasse opplæringen til ulike elevgrupper og sette inn tidlig innsats:

- Fra høsten 2015 har Stavanger kommune fått statlige midler til tidlig innsats i skolen gjennom økt lærertetthet på 1.-4. trinn. Midlene har gitt 23,5 ekstra lærerårsverk på småskoletrinnet. Parallelt med den nasjonale satsingen, vil det bli forsket på effekten av økt lærerinnsetts.
- 18 elever på 1. og 2. trinn fra 10 skoler har fått særskilt oppfølging gjennom prosjektet *Eg vil lære!* Her får risikoutsatte barn systematisk tverrfaglig oppfølging for å forebygge frafall senere i skoleløpet.
- KS storbyforskning satte i 2015 i gang et forskningsprosjekt kalt *Spesialundervisning i storby*. Prosjektet er et samarbeid mellom storbyene Trondheim, Bergen, Kristiansand og Stavanger med Stavanger som prosjektførende by. Prosjektet undersøker hvorvidt ulike finansieringsmodeller har betydning for organisering og omfang av spesialundervisningen og konsekvenser for effekten av

spesialundervisningen. Resultatene vil foreligge i 2016.

- I samarbeid med veilederkorpset for flerspråklig opplæring har Kvaleberg skole og Skeie skole startet et kompetanseutviklingsprosjekt i regi av den nasjonale satsingen *Kompetanse for mangfold*. Utviklingsarbeidet har vært svært vellykket så langt. Prosjektet skal fullføres i 2016.
- Nettverket for lærere som underviser elever med akademisk talent ble videreført i 2015. På Eiganes skole har en lærer fullført talentveilederutdanning og blitt Norges første talentveileder. At Stavangerskolen nå har en egen talentveileder, vil være en viktig ressurs i kommunens videre arbeid med å tilpasse opplæringen for elever med særlig gode læreforutsetninger.
- Plan for samarbeid mellom skole og arbeidsliv i Stavangerskolen ble vedtatt i november 2015. Planen inneholder konkrete opplegg og metoder for hvordan et samarbeid mellom skole og arbeidsliv kan organiseres for hvert klassetrinn i grunnskolen.
- Satsingen på å utvikle ungdomstrinnet er videreført i 2015. Gjennom denne nasjonale satsingen får ungdomsskolene støtte til å øke sin kompetanse i å gjøre undervisningen mer praktisk, variert og relevant. Gosen, Gautesete, Lunde og Tastaveden skole ble med i tredje pulje i *Ungdomstrinn i utvikling* i 2015.
- *Bedre læring i Stavangerskolen* er en satsing på ungdomstrinnet hvor bruk av nettbrett skal åpne for mer variasjon i undervisningen og bedre tilpasset opplæring. I 2015 er det kjøpt inn nettbrett til om lag en fjerdedel av elevene på ungdomstrinnet. Lærere, IKT-veiledere og ledelse har fått skoling for å sikre en god pedagogisk implementering av satsingen. Nettbrettene skal tas i bruk i februar 2016 og flere elever og lærere vil bli inkludert i satsingen i årene som kommer.

## Kompetanseutvikling og rekruttering

Kompetanseutvikling for lærere og skoleledere har hatt høy prioritet også i 2015:

- 47 lærere har videreutdannet seg i blant annet lesing, matematikk, engelsk, naturfag og spesialpedagogikk gjennom den nasjonale ordningen *Kompetanse for kvalitet*.
- 42 lærere har fortsatt fulgt kurs der de har fått demonstrert og prøvd ut god, praktisk og konkret matematikkundervisning og hvordan de kan veilede sine kolleger på barnetrinnet.
- 27 lærere og avdelingsledere har avsluttet sitt studium på Stavangers lokale rektorskole. Kommunen har fått svært gode tilbakemeldinger på rektorskolen.
- Seks skoleledere har avsluttet den nasjonale rektorskolen.
- Fire skoleledere har fullført sitt masterstudium i utdanningsledelse.
- Tolv barnetrinnskoler startet i et etterutdanningsopplegg for å bli bedre på å gi elevene gode og læringsfremmende vurderinger og tilbakemeldinger.
- Nyansatte lærere i starten av sin lærerkarriere fikk særskilt oppfølging gjennom kommunens eget program for veiledning av nyutdannede lærere.
- Stavanger kommune fikk avslag på sin søknad om å bli realfagskommune, og derfor ble spredning av god, praktisk og konkret matematikkundervisning til ungdomstrinnet ikke gjennomført.

## Den kulturelle skolesekken

Det er stor oppslutning om *Den kulturelle skolesekken* (DKS). Gjennomsnittlig fikk hver elev i Stavangerskolen delta på 2,7 kulturarrangement i regi av DKS skoleåret 2014-2015. Dette er en

nedgang fra året før, da elevene fikk delta på gjennomsnittlig 3,8 arrangementer. Reduksjonen skyldes innsparinger i 2015. Det ble likevel tilbudt hele 41 produksjoner innenfor sjangrene dans, film, kulturarv, litteratur, musikk, scenekunst og visuell kunst.

## **Skolebygg**

For å sikre arealer til bl.a. ny barneskole på Storhaug fikk rådmannen fullmakt til å gå i forhandlinger om kjøp av tomt på Storhaug jamfør sak 66/16 i formannskapet. Det er usikkerhet knyttet til befolknings- og elevtallsutvikling og dermed både omfang av og tidspunkt for når en ny skole skal være på plass.

Parallelt er det satt i gang arbeid med å vurdere løsninger for håndtering av plassmangelen på Nylund og Storhaug fram til ny skole står klar. Fase 2 i prosjektet med utbedring av skolegården på Nylund ble igangsatt høsten 2015, og på Storhaug skole er den gamle vaktmesterboligen blitt revet og erstattet av et nytt, funksjonelt bygg til bruk som klasserom og for SFO.

Lenden skole- og ressurscenter flyttet i 2015 inn i nye lokaler i Bratteberggata, og Buøy skole ble gjort om fra kombinert barne- og ungdomsskole til en ren barneskole. Ungdomsskoleelevene fra Buøy får nå sin opplæring i nye og utvidede lokaler på Austbø skole. Prosessen med å gjøre om Lunde skole til ungdomsskole og utvide kapasiteten for barnetrinnslevene på Skeie skole er startet opp.

## **Grunnskoleopplæring for asylsøkere**

I løpet av de siste månedene av 2015 kom det over 100 barn i grunnskolealder som asylsøkere til Stavanger. I løpet av desember ble det klargjort lokaler for undervisning i bygget til Forus Akuttinnkvartering (nå Forus Midlertidig Mottak) og et nytt skoletilbud sto klart til å ta i mot elever første skoledag i 2016. Barna som bor i Heros desentraliserte asylmottak får sin første grunnskoleopplæring i Norge på innføringsskolen på Johannes læringscenter.

## **Økonomi**

Regnskapsresultatet viser et merforbruk på kr 2,2 mill. av en budsjetttramme på kr 1,36 mrd. Dette tilsvarer en forbruksprosent på 100,2. I 2015 ble den totale rammen til skole og SFO redusert med kr 25,2 mill. I tillegg ble budsjettmidler tilsvarende kr 17 mill. omfordelt fra skolenes budsjetttramme til finansiering av undervisning for Stavanger-elever i private skoler og i andre kommuner.

For å oppnå innsparingskravene har skolene redusert antallet ansatte i 2015. Tall fra Grunnskolens informasjonssystem viser at den samlede reduksjonen har vært på 87,5 årsverk i Stavangerskolen fra 2014 til 2015. Av disse er 21 reduksjon i undervisningsårsverk på ungdomstrinnet, mens 6 er reduksjon i undervisningsårsverk på 1.-4. trinn. Den øvrige årsverksreduksjonen er tatt i administrasjon og ledelse, læreres oppgaver utenom undervisning og årsverk utført av annet personale.

Det ble en utfordring for noen av skolene å justere aktivitetene ned raskt nok til vedtatt budsjetttramme. 18 skoler oppnådde et resultat under 100 prosent av vedtatt budsjetttramme, mens 23 skoler hadde et forbruk over 100 prosent. Resultatet for skolene isolert sett ble et merforbruk på kr 4,5 mill. Omstillingsarbeidet på skolene har hatt høy prioritet.

## 5.5 Kulturskolen

Kulturskolen har fra høsten 2015 innledet et samarbeid med Universitetet i Stavanger, Institutt for musikk og dans om et felles talentutviklingsprogram innenfor musikk. Programmet er en sammenslåing av Lørdagsskolen ved kulturskolen og Unge musikere ved Institutt for musikk og dans. Bakgrunnen for sammenslåingen er et behov for å kunne utnytte lærerkrefter og økonomiske midler slik at flere elever får et best mulig tilbud.

Kulturskolen har hatt et stabilt elevtall fra 2014 – 2015, og i 2015 var det 3 548 elevplasser, en økning på 24 plasser fra 2014. Grunnet innsparinger har elevtallet har gått ned i instrumentalfagene, likevel har antall elevplasser økt. Økningen skyldes flere tilbud hvor undervisningen organiseres i større grupper.

Kulturskolen har i 2015 startet opp arbeidet med å implementere ny rammeplan for kulturskoler utarbeidet av Norsk kulturskoleråd. Stavanger kulturskole er aktivt med i arbeidet med å utvikle et kvalitetssystem for kulturskolene, tilsvarende det som benyttes av grunnskolene.

I tråd med prioriterte oppgaver i *Handlings- og økonomiplan 2015 – 2018* har Kulturskolen tatt i bruk en ny kvalitetsplan. Arbeidet med å etablere nye lokaler for en bydelskulturskole på Hundvåg er startet. Bydelskulturskolen planlegges å være ferdigstilt skoleåret 2017/18 og vil kunne øke elevkapasiteten ved skolen.

Kulturskolen er fortsatt en svært viktig samarbeidspartner for *Den kulturelle skolesekken* og sto for 16 produksjoner i DKS-programmet skoleåret 2014 – 2015. Kulturskolen leverer produksjoner av høy kvalitet i alle sjangre.

### Økonomi

Regnskapsresultatet viser et mindreforbruk på kr 1,8 mill. av en budsjetttramme på kr 35,2 mill. Dette tilsvarer en forbruksprosent på 94,9. Årsaken til mindreforbruket skyldes i all hovedsak lavere ekstern husleie, samt at ett årsverk ble holdt vakant gjennom hele året.

## 5.6 Johannes læringscenter

I mai 2015 flyttet norskavdelingene og introduksjonsavdelingen ved Johannes læringscenter inn i nye lokaler i Rennesøygata 12. Fra skolestart høsten 2015 flyttet ungdomstrinnet på innføringsskolen fra St. Svithun skole til Johannes læringscenter, slik at innføringsskolen nå dekker hele grunnskoleløpet fra 1. til 10. trinn.

Det ble høsten 2015 opprettet et flerkulturelt veilederkorps for barnehagene i Stavanger. Veilederne har arbeidsplass og base på Johannes læringscenter.

I desember startet forberedelsene til oppstart av et grunnskoletilbud for asylsøkere i lokalene til Forus Akuttinnkvartering i Forusbeen 35. Lokaler ble innredet til skole, lærere ansatt og elevenes skolebakgrunn kartlagt og registrert.

Innføringsbarnehagen hadde i 2015 noe færre barn enn foregående år, mens antallet barn som fikk hjelp av senterets flerspråklige assistent i kommunens øvrige barnehager økte med 30 % sammenlignet med 2014. For skolene i Stavanger er trenden motsatt. Det ble bestilt morsmålslærer/tospråklig lærer til 110 færre elever sammenlignet med 2014 og innebærer en reduksjon på ca. 13 %. Innen norskopplæring for voksne ble antallet betalings-/oppdragsdeltakere redusert fra 2103 i 2014 til 1738 i år 2015. Dette er en nedgang på ca. 17 %. Deltakere som får norskopplæring som del av introprogrammet har økt. Dette gjelder deltakere både fra Stavanger og omliggende kommuner.

## Økonomi

Regnskapsresultatet viser et merforbruk på kr 5,4 mill. av en budsjetttramme på kr 117,8 mill. Dette tilsvarer en forbruksprosent på 104,5. Av dette utgjør merutgifter til introduksjonsstønadene kr 0,5 mill., som skyldes en økning i antall deltakere, samt noen forlengelser ved behov ut over normert tid på introduksjonsprogrammet.

Hovedårsaken til merforbruket skyldes lavere inntekter enn forutsatt i budsjettet. Inntektssvikten skyldes nedgang i antall personer som utløser persontilskudd (per capita) og betalingsdeltakere i norskopplæringen. Persontilskuddet ble tidligere utbetalt for personer registrert i Nasjonalt introduksjonsregister (NIR) de fem første årene vedkommende var bosatt, til nå å bli utbetalt de tre første årene. Som følge av dette har antallet personer som utløser persontilskudd (per capita) til kommunen gått ned, samtidig som antall deltakere i introduksjonsprogrammet har holdt seg stabilt.

I løpet av 2014 og 2015 har Johannes læringscenter gjennomført en betydelig omstilling for å tilpasse utgiftene til reduserte inntekter. Blant tiltakene som er gjennomført er nedbemanning og omlegging til større grupper i undervisning og andre aktiviteter.

En ny versjon av NIR (nasjonalt introduksjonsregister) ble innført i 2015, der all utbetaling av per capita (persontilskudd) utbetales automatisk. Det var problemer med denne funksjonen i registeret, og det førte til store forsinkelser i utbetalingene av tilskuddet. Økonomistyringen i 2015 ble mer krevende som følge av dette.

## 5.7 PPT

PPT har i 2015 hatt et utfordrende arbeid med å tilpasse virksomheten til reduserte økonomiske rammer, som samlet oppsummerer seg til 1,55 mill. Det har vært nødvendig å redusere stillingsvolumet, samtidig som PP-tjenesten har fått utvidete oppgaver på flere felt.

Det er innført strengere krav til saksbehandlingstid og innhold i sakkyndige vurderinger på barnehageområdet. PPT har samarbeidet tett med ressurscenteret og barnehagesjefen for å møte de nye kravene.

Arbeidet med utredning av voksne med rett til grunnskoleopplæring har blitt prioritert som en oppfølging av fylkesmannens tilsyn på voksenopplæringsområdet i 2014. Antall voksne henvist til PPT for utredning økte fra 77 til 174 i 2015.

I 2014 innførte PPT nye rutiner for saksgang ved bekymring for en elevs faglige og sosiale utvikling. Målet var å sikre at skolene ber om veiledning før en elev utvikler mer alvorlige vansker og å forebygge senere behov for mer omfattende sakkyndig utredning. Omleggingen ser nå ut til å gi resultater: Antallet elever henvist for sakkyndig vurdering gikk ned i 2015, mens flere saker ble henvist for veiledning.

Mange skoler melder at de mangler spesialpedagogisk kompetanse. Skolene ønsker veiledning for å kunne forstå og velge riktige tiltak for elever med faglige og sosiale utfordringer. For å møte dette behovet har PPT satt i gang ulike kursrekker. Det har vært stor pågang til kursene, og tilbakemeldingene har vært gode.

Antallet henviste elever med flerspråklig bakgrunn har økt. PPT har opprettet et eget team for flerkulturelle saker. Antall barn og unge som henvises for språk- og uttalevansker har økt, særlig er økningen stor for barn og unge med annet morsmål enn norsk.

## Økonomi

Regnskapsresultatet viser et merforbruk på kr 0,2 mill. av en budsjetttramme på kr 40,7 mill. Dette tilsvarer en forbruksprosent på 100,4. Samlet var innsparingskravet på kr 1,55 mill. PPT har gjennomført effektiviseringstiltak ved å redusere stillingsvolumet.

## 5.8 Helsestasjons- og skolehelsetjenesten

### Tidlig innsats

I alt har 1 460 gravide fått tilbud om svangerskapskontroll hos jordmor. Dette utgjør 83 % av antall fødte og er en økning fra året før. Fortsatt er det gravide som ikke får tilbud fra jordmortjenesten på grunn av manglende kapasitet. I 2015 utgjorde det 20 gravide. I henhold til nye faglige retningslinjer for barselomsorg var det planlagt et prøveprosjekt med hjembesøk av jordmor dagen etter utreise fra barselavdelingen. Dette er ikke gjennomført da forutsetningen for prosjektet var styrking med statlige midler.

Det er registrert 1763 nyfødte som er på nivå med 2014. Dekningsgrad for hjembesøk av helsesøster er 80 %. Det er en økning fra tidligere år selv om målet på 85 % ikke nås. Ved sykefravær, vakanser i stillingene og i sommermånedene er det utfordrende å tilby hjembesøk til alle. Tilbudet om «barsel» konsultasjoner uten timeavtale blir brukt av stadig flere. Det er gjennomført 154 barselgrupper med 1395 deltakere. Standard helsestasjonstilbudet omfatter som tidligere år 11 av til sammen 14 anbefalte konsultasjoner.

I 2015 ble tilbudet til gravide med rusrelaterte problemer forsterket med en 50 % stilling som følger opp foreldre med veiledning i hjemmet. 15 familier har tatt i mot tilbudet og hver familie har fått 5-7 samtaler. Ved senere behov tar disse familiene raskt ny kontakt. Tiltaket er organisert under familiesenteret og finansieres av statlige midler.

I 2015 ble psykologtjenesten inkludert som en del av Familiesenteret. Dette ble gjort for å sikre et helhetlig tilbud og best mulig utnyttelse av ressursene. Tilbudet skal fortsatt være lavterskel uten henvisning. Samlet har de mottatt og gitt tilbud til 815 barn, noe som er en økning på 116 fra

2014. I tillegg til enkeltkonsultasjoner tilbyr de ulike foreldrekurs, veiledning av helsesøstre/jordmødre og avklaringsamtaler ved den enkelte helsestasjon.

Gruppetilbud som er gjennomført:

- De utrolige årene, 1 kurs med 11 deltakere og 15 samlinger,
- Senk stresset i familien: 1 kurs med 9 deltakere og 8 samlinger,
- ICDP foreldreveiledning til familier fra andre kulturer: 2 kurs med 18 deltakere og 12 samlinger per kurs.
- Barn som pårørende tilbys i samarbeid med barneverntjenesten og det er gjennomført 2 kurs med til sammen 13 deltakere og 9 samlinger per kurs.
- Sorggruppe for barn gjennomført 1 gruppe med 8 deltakere.
- Nettverksgruppe for foreldre med for tidlig fødte barn 1 gruppe med 6 par
- Fødselsforberedende kurs til kvinner som ikke snakker norsk, 12 grupper med tilsammen 187 deltakere og 3 samlinger per kurs.
- Barselgrupper for kvinner som ikke snakker norsk, 8 grupper med til sammen 122 deltakere og 5 samlinger per gruppe.
- Fortsatt foreldre tilbys i samarbeid med Familievernkontoret. I 2015 er det gjennomført 1 kurs med 8 deltakere.

## **Kosthold og ernæring**

Arbeidet med kvalitetssikring og metodeutvikling av kostholdsveiledningen er gjennomført som planlagt. Erfaringene med nettbrett og SOMAH-appen (Samtaler om Mat på Helsestasjonen) har vært positive og videreutvikles. I tillegg har nettbrett vist seg som et nyttig hjelpemiddel også i andre veiledningssituasjoner. Anskaffelsen og implementeringen av SOMAH-appen er finansiert av Stavanger kommune sine innovasjonsmidler.

## **Skolehelsetjenesten**

Tilstedeværelse av helsesøster på den enkelte skole har variert fra 1 til 4 dager i uken. Forskjellene er størst i barneskolene. På skoler der helsesøster er tilstede en dag i uken er det kun tid til å gjennomføre oppgaver som vaksinasjon, vekt og høydemåling og noen enkeltsamtaler med elever og foreldre. Skoler som har fått økte helsesøster-ressurser tilbyr individuell oppfølging, undervisning og gruppetilbud som for eksempel psykologisk førstehjelp, stressmestring, grupper for barn med to adresser og jente/guttegrupper ved behov. Økt tilstedeværelse har avdekket et stort behov for oppfølging av enkeltelever og familier.

## **Økonomi**

Regnskapsresultatet viser et mindreforbruk på kr 0,6 mill. av en budsjetttramme på kr 66 mill. Dette tilsvarer en forbruksprosent på 99,1. Årsaken til mindreforbruket er vakante stillinger.

# **5.9 Ungdom og fritid**



## Fritid i bydelene

Det har vært arbeidet for at bydelshusene skal være attraktive og tilgjengelige møtesteder.

Det er blitt arrangert bydelsdager med ulike aktiviteter for barn og unge og rusfrie helgetilbud for ungdommer i bydelene. Tverrfaglig samarbeid har vært prioritert.

Fritidsklubbene har presentert sine tilbud for elevene på ungdomsskolene. Rock Comp har hatt samarbeid med skolene om tilrettelagt musikkundervisning. Fritidsklubbene har i flere bydeler arrangert ferietilbud for ungdom i samarbeid med Uteseksjonen.

Bakgården, som har et økende antall brukere, har to kvelder i uka gitt fritidstilbud til ungdom med psykiske vansker i nye lokaler på Kyviksmarka. I tillegg har Bakgården arrangert turer. Både ungdommene og deres pårørende har evaluert tilbudet positivt.

*Fiks Ferigge Ferie* (FFF) har tilbudt barn i Stavanger kommune gode sommeropplevelser uavhengig av familiebakgrunn og livssituasjon. FFF ga tilbud om ferieklubbuker gjennom hele sommeren samt leiruker på Vier og sommerskole på Lundsvågen. 80 barn fikk friplass, hovedsakelig i ferieklubb. Friplassene ble finansiert av statlige tilskuddsmidler mot barnefattigdom.

## Metropolis- ungdomskulturhus i sentrum

Metropolis hadde i 2015 over 300 små og store arrangementer i samarbeid med ungdom: Ungdommens kulturmønstring, Musikkfest, Sommer i parken og Undergrunnfestivalen og faste ukentlige aktiviteter som ulike spillklubber, turneringer, bruk av dansestudio og øvingslokaler, musikkstudio og politiske møter.

Kafeen på Metropolis ble i 2014 rustet opp med ulike spilltilbud som biljard og airhockey. Dette førte til en stor økning i *drop-in* besøk, men medførte også en del uheldig oppførsel og konflikter med andre brukere av huset. Biljard og airhockey ble tatt bort på høsten 2015 og problemene rundt dette forsvant fort.

Småjobbsentralen, som driver formidling av strøjobber for ungdommer i skolens sommerferie, kunne ved hjelp av en pengegave utvide med en uke.

Prosjektet *Kult* – kulturaktiviteter i sentrum, finansiert av statlig fattigdomsmidler, gjennomførte ulike aktiviteter, workshops og deltakelse på ulike kulturarenaer.

Etter at prosjektperioden for *HÆ – Ung info* informasjon og veiledning for ungdom i alderen 15-25 var over, ble tiltaket opprettholdt i redusert omfang innenfor gjeldende budsjettamme.

## Helsestasjon for ungdom og Helsetjenesten for de videregående skoler

Konsultasjonene ved Helsestasjon for ungdom og Helsetjenesten for de videregående skolene økte fra 5489 i 2014 til 5701 i 2015. Helseopplysning om ungdomshelse og andre helsespørsmål, og tverrfaglig samarbeid i skolene med mestringsperspektivet som bærende prinsipp har vært en viktig del av arbeidet i 2015.

Alle 10.-klassingene har vært på informasjonsmøte på Metropolis og fått informasjon om Helsestasjon ungdom og andre tilbud på Nytorget 1. Helsestasjonen har gitt helseopplysning i grupper hvor blant annet EMBO barneverninstitusjon for enslige mindreårige har deltatt

systematisk.

Vakttelefonen har blitt bedre kjent. Antall henvendelser har økt fra 328 i 2014 til 536 i 2015. De fleste som ringer er ungdommer som spør om seksuell helse. Også ungdom med spørsmål om psykisk helse bruker vakttelefonen. Mange får timeavtale på helsestasjonen og en del blir henvist til andre. De andre som har benyttet vakttelefonen er ulike hjelpeinstanser, ansatte på videregående skoler som eksempelvis klassekontakt og rådgiver samt noen foreldre. Det er fortsatt utfordringer knyttet til å ha et likeverdig tilbud til elevene i de videregående skolene.

## **Uteseksjonen**

Uteseksjonen har drevet oppsøkende arbeid på alle ungdomskolene og Johannes læringscenter i Stavanger og gitt informasjon om tilbudet i alle ungdomsskoleklassene. I tillegg har Uteseksjonen startet med oppsøkende arbeid ved Godalen og Bergeland videregående skole. Uteseksjonen har også informert om tjenestetilbud og tatt opp temaer som rusbruk og nettvett på skolenes foreldremøter. Uteseksjonen har i samarbeid med SLT-koordinator, PPT, skolehelsetjenesten og FAU satt i gang prosjektet 4-10. Formålet er at alle foreldre fra 7. til 10. klasse skal få kort informasjon om kommunens tjenestetilbud på foreldremøtene tidlig på året.

Uteseksjonen har gjennomført fem ulike prosjekter for å skape gode oppvekstmiljøer for ungdom, med støtte fra Barne-, likestillings- og inkluderingsdepartementet. Prosjektene har hatt ekstra oppmerksomhet på minoriteter og barn i familier med økonomiske utfordringer. Tre av prosjektene har i samarbeid med fritidsklubbene og skolen bidratt i arbeidet med rekruttering. Uteseksjonen har i løpet av 2015 videreutviklet det metodiske arbeidet med hasjavenningstiltak.

Med bakgrunn i resultater etter å ha kartlagt rusmiljøer i sentrum etablerte Uteseksjonen og miljøarbeider på Sølvberget et nytt møtested på Sølvberget for ungdommer som oppholdt seg i disse miljøene.

Uteseksjonen har i 2015 drevet støtte- og veiledningsgruppe for minoritetsmødre med tenårings sønner. Dette arbeidet videreføres i 2016.

## **UNGBO**

For UNGBO har det vært et år med god flyt i gjennomstrømningen av saker med blant annet bedre rutiner og prosedyrer for inn- og utskrivning av ungdommer.

Inntak av enslige mindreårige flyktninger har vært prioritert. UNGBOs oppfølgingsmodell er godt tilpasset de utfordringer denne gruppen har.

## **K46**

K46 har også i 2015 hatt jevn pågang av nye unge og pårørende.

I 2015 har K46 hatt en statlig finansiert prosjektstilling som har arbeidet med tidlig innsats overfor 16-åringer og veiledning om anabole steroider. Prosjektet har tilført ny kunnskap i arbeidet omkring tidlig intervensjon på rusområdet. Det er opprettet kunnskapsnettverk i tilknytning til anabole androgene steroider og etablert et samarbeid med både Oslo Universitetssykehus og behandlingsinstitusjon i regionen om et felles oppfølgingsprosjekt. Samarbeidsrutinene mellom K46 og Avdeling Unge Voksne ble revidert i 2015. K46 samarbeider med KORFOR (Regionalt

kompetansesenter innen rusmiddelforskning) om rekruttering av informanter til forskningsprosjekter og kunnskapsformidling til ansatte på K46 om aktuelle fagområder. I tillegg deltok K46 som representant fra Stavanger kommune i pilotprosjekt ved Veksthuset Rogaland om *Behandlingsforberedende tiltak*. Pilotprosjektet fortsetter i 2016.

Døgntilbudet i 2.etg har hatt godt belegg hele 2015. Døgntilbudet er blitt godt kjent blant målgruppe og samarbeidspartnere. Døgntilbudet var også åpent sommeren 2015.

## **Frivilligsentralene**

Sentralene har samarbeidet tett med bydelsutvalgene om oppgaver som ryddeaksjoner, TV-aksjonen, bydelsavis m.m. Første driftsår på Byhaugkafén har gitt økt tilstrømming av nye frivillige. Et vidt spekter av aktiviteter har blitt startet opp, deriblant søndagskafé som driftes av frivillige, lag og organisasjoner.

Sentralene samarbeidet med enkeltpersoner, organisasjoner, institusjoner, næringsliv og andre aktører i lokalmiljøet.

I samarbeid med fysioterapitjenesten og frivilligkoordinatoren i Stavanger kommune var 2015 et godt år for samarbeidsprosjektet *Sterk og stadig*. Frivillige instruktører ledet hver uke treningsgrupper i styrke og balanse (65+) i Storhaughallen, Hetlandshallen, Timoteiveien, Vassøyståvå og Øyahuset.

Sentralene har vært involvert i innsamling av klær til flyktninger fra Syria, språkgrupper og kontaktformidling mellom frivillige, organisasjoner, institusjoner og nye flyktninger.

Frivilligsentralene i Stavanger har deltatt sammen med andre frivilligsentraler i Rogaland om å utdanne hundeevipasjer for besøk på syke- og aldershjem.

## **Økonomi**

Regnskapsresultatet viser et mindreforbruk på kr 3,3 mill. av en budsjetttramme på kr 70,3 mill. Dette tilsvarer en forbruksprosent på 95,3. Kr 1,7 mill. av mindreforbruket skyldes at UNGBO har merinntekter. UNGBO har tatt inn flere ungdommer enn forutsatt i 2015 samtidig som de har effektivisert driften ved ikke å øke bemanningen tilsvarende. Barnevernet betaler til UNGBO for hver plass som tas i bruk og dette har da gitt merinntekter. Det resterende mindreforbruket skyldes generell forsiktighet.

## **5.10 Barneverntjenester**

### **Kvalitet**

Barneverntjenesten har hatt stort oppmerksomhet på å overholde lovkrav i 2015. For hele 2015 utgjør fristbrudd på undersøkelser 1,7 % av til sammen 806 undersøkelser. Videre har arbeidet med dekningsgrad, kvalitet på tiltaksplaner og evaluering av hjelpetiltak vært prioritert.

På grunn av at Bufetat har strammet inn på tilskuddsordninger har barnevernet benyttet egne øremerkede stillinger til å gi nødvendig veiledning til fosterhjem. Situasjonen er nå tilfredsstillende.

Høsten 2015 iverksatte rådmannen et omfattende internt prosjekt for å identifisere kostnadsdrivere for fosterhjemsutgifter og tilpasse fosterhjemsgodtgjøringene til et økonomisk forsvarlig nivå. På tross av innstramming i refusjonsinntekter fra Bufetat har prosjektet lyktes ved å få kontroll på utgiftene. Rådmannen antar at klientutgiftene vil balansere mot vedtatt budsjett i 2016.

## Medvirkning

Barneverntjenesten videreførte deltakelsen i *Mitt Liv*-prosjektet. Prosjektet har bidratt til at det nå blir laget nasjonale anbefalinger om god faglig praksis i samarbeid med barn og unge. Det er igangsatt et eget delprosjekt som ved hjelp av statlige prosjektmidler skal bidra til å utvikle metoder for systematisk tilbakemelding fra barn og unge i barnevernstiltak. Ordningen med bruk av erfaringskonsulenter er videreført i 2015. Dette gjelder både unge voksne med barnevernserfaring og foreldre. Ordningen administreres nå av Stavanger barnevern. Kommunene på Nord-Jæren samarbeider med Familievernkontoret om oppfølgingstilbudet til foreldre som er blitt fratatt sine barn.

## Organisasjon

De organisatoriske grep som er gjort i mottaksavdelingen er evaluert som meget vellykkede og videreføres permanent.

Sykefraværet i barneverntjenesten har stabilisert seg rundt 7 %. Fraværet er lite arbeidsrelatert. Turnover har gått ned i 2015, dette antas delvis å henge sammen med et stramt arbeidsmarked.

## Økonomi

Regnskapsresultatet viser et merforbruk på kr 10 mill. av en budsjettramme på kr 204,3 mill. Dette tilsvarer en forbruksprosent på 104,9. Kr 1,3 mill. av merforbruket er knyttet til administrasjonen i barnevernet og kr 8,7 mill. er merforbruk på klientutgifter. Merforbruket på administrasjonen skriver seg tilbake til 2014 da det var en ekstraordinær situasjon på mottaksavdelingen med fristoverskridelser. På grunn av ytterligere innsparingskrav i 2015 har det ikke vært mulig å redusere aktiviteten så raskt som forutsatt og merforbruket fra 2014 vil således bli tilbakebetalt over 2 år.

Det har vært arbeidet målrettet og systematisk gjennom hele 2015 for å oppnå stabilitet og om mulig reduksjon i klientutgiftene. Dette arbeidet har gitt resultater, da prognosene for merforbruk i begynnelsen av året var beregnet til kr 12 – 14 mill. og årsresultatet nå viser et avvik på kr 8,7 mill. Kostnadsveksten skyldes blant annet endringer i de statlige refusjonsordningene, økte priser på kommunale egenandeler og noe volumvekst. I de statlige refusjonsordningene refunderes ikke lenger kostnader tilknyttet forsterkningstiltak vedrørende barn som har rettigheter etter annet lovverk. Antall fosterhjemsplasseringer er relativt stabilt, mens kjøp av institusjonsplasser viser en reduksjon sammenlignet med 2014. Antall etterverns plasser hos Ungbo har økt siste del av 2015.

## 5.11 EMbo Stavanger (botilbud for enslige mindreårige flyktninger)

## Bosetting

Etter avtale med Integrerings- og mangfoldsdirektoratet (IMDI) skulle kommunen bosette 20 enslige mindreårige i 2015. Ved utgangen av 2015 var alle 20 bosatt i EMbo.

## Utviklingstiltak

På grunn av økt behov for antall plasser og for et mer differensiert botilbud til bosetting av enslige mindreårige flyktninger ble det i 2015 iverksatt ulike omstillingstiltak i EMbo. Etter omleggingen består EMbo nå av barneverninstitusjonen med 5 avdelinger, 1 bofellesskap og 3 bokollektiv.

Den ene av totalt seks avdelinger i barneverninstitusjonen EMbo ble omgjort til et bofellesskap, med plass til 4 ungdommer. Antall plasser i bokollektivet ble utvidet fra 2 til 6 plasser. EMbo har i dag plass til å bosette 16 ungdommer, fordelt på 3 boliger, i bokollektiv.

Oppfølgingsteamet med 4 miljøarbeidere/terapeuter ble etablert i 2015. Teamet følger opp ungdommene som bor i bokollektivene. EMbo har de siste årene hatt stort faglig oppmerksomhet på å gi god omsorg og støtte til ungdommene som flytter fra barneverninstitusjonen til botiltak med oppfølging av oppfølgingsteamet.

EMbo Stavanger og Flyktningseksjonen ble høsten 2015 samlokalisert i Kvitsøygaten 3, hvor også Johannes læringscenter har lokaler. Dette har bidratt til å samle fagkompetansen på flyktninger, mottak og integrering på samme sted.

EMbo inngikk i 2015 et tett samarbeid med Ressurscenter om vold, traumatisk stress og selvmordsforebygging (RVTS Vest) om et kompetansehevingsprogram for traumebevisst omsorg (TBO). Kompetansehevingsprogrammet strekker seg over 2 år og er obligatorisk for alle fast ansatte i EMbo.

## Tilsyn og kontroll

I 2015 gjennomførte Fylkesmannen to tilsyn, et anmeldt og et uanmeldt, i barneverninstitusjonen i EMbo. I tillegg hadde Bufetat sin årlige revisjon. Ingen avvik eller grunnlag for bemerkninger ble funnet.

## Økonomi

Regnskapsresultatet viser et merforbruk på kr 4,5 mill. av en budsjetttramme (brutto) på kr 53,3 mill. Dette gir en forbruksprosent på 108,4. Merforbruket skyldes at virksomheten ikke har klart å tilpasse driften raskt nok til endringen i statlige refusjonsordningene, som trådte i kraft fra og med 01.04.2015, innsparingskravene vedtatt i *Handlings- og økonomiplan 2015 – 2018* og ytterligere innsparingskrav i tertialrapporteringen per 30.4. 2015. Endringen i statlige refusjonsordninger innebar blant annet at ingen utgifter til merkantile stillinger utenom fagsjef ble refundert, dette utgjorde kr 1,7 mill. I tillegg ble miljøarbeiderteamet opprettet og bemanningen ble dimensjonert mot et gitt antall brukere. I en opptrappingsfase førte dette til at utgiftsnivået ble høyere enn inntektssiden da denne følges av tidspunktet brukeren mottar tjenesten fra. I *Handlings- og økonomiplan 2015-2018* og tertialrapporteringen per 30.april 2015 ble det samlet vedtatt en saldering på kr 0,7 mill. Dette innebærer, på grunn av finansieringsordningen, i realiteten en omstilling på kr 3,5 mill. for denne virksomheten.

Fra 2016 øker antall enslige mindreårige flyktninger fra 20 til 80 og tilpasninger til de økonomiske rammene vil skje i form av effektivisering av driftsformen i de nye bofellesskapene.

## 5.12 Helse- og sosialkontor

### **Tilpasse tjenesteproduksjonen til de økonomiske rammene**

I 2015 ble det for første gang utarbeidet et oppdragsbrev for helse- og sosialkontorene, med konkrete mål og resultatindikatorer for de viktigste satsingsområdene. Helse- og sosialkontorene har også benyttet nye styringsdata for å identifisere og utjevne forskjeller i tildelingspraksis.

Ny finansieringsmodell for sykehjemmene ble innført fra 2015. Hovedendringen kan kort beskrives ved at abi-finansiering ble erstattet av mer ordinær rammefinansiering med en langtids- og en korttidspris. I tillegg mottar sykehjemmene budsjettmidler i helt spesielle situasjoner dersom beboeren har meget omfattende pleiebehov. Modellen har ført til vesentlig mindre administrativt arbeid både for helse- og sosialkontorene og sykehjemmene.

For å imøtekomme den økte andelen utskrivningsklare pasienter fra helseforetaket etablerte Stavanger kommune i 2015 en etterbehandlingsavdeling på Mosheim sykehjem. Avdelingen tar imot pasienter fra SUS som ikke kan skrives direkte ut til hjemmet.

### **Styrke koordinerende enhet for habilitering og rehabilitering**

Helse- og sosialkontorene skal som koordinerende enhet tilby utredning og oppfølging, samordne kommunale tjenester og samarbeide med andre interne og eksterne instanser for å sikre helhet og sammenheng i tilbudet. Fra 01. november 2015 ble helse- og sosialkontorene mottaker av henvendelser og søknader om fysioterapi og ergoterapi. Dette forenkler praksis for brukere og samarbeidspartnere ved at det er «én dør inn» til slike tjenester. Endringen gir helse- og sosialkontorene en mer helhetlig oversikt over behovet til brukerne. Målet er at brukere med behov for rehabilitering eller hverdagsrehabilitering skal få tilbud tidligere i forløpet.

### **Hverdagsrehabilitering**

Målgruppen for hverdagsrehabilitering er nye brukere over 65 år som søker om tjenester for første gang, samt brukere over 65 år som har lite hjelp og søker om økt støtte eller nye tjenester. I 2015 mottok om lag 460 brukere hverdagsrehabilitering. 71 prosent av brukerne som mottok hverdagsrehabilitering var over 80 år.

I april 2015 ble hverdagsmestring implementert for brukere som mottar hjemmesykepleie. Målet med hverdagsmestring er å identifisere og øke selvstendighet og mestring hos brukere med rehabiliteringspotensial. Tiltakene som iverksettes er opplæring, trening eller bruk av hjelpemidler for å klare seg selv lengst mulig i eget hjem. Helse- og sosialkontorene har sammen med hjemmebaserte tjenester gått systematisk gjennom brukerne og iverksatt tiltak for de som kan nyttiggjøre seg av dette. Vedtakstekst og tiltaksvalg har blitt endret, og det formidles at tjenester vil bli gitt på en måte som støtter brukeren i å klare seg mest mulig selv.

### **Brukere med alvorlige sammensatte lidelser**

Enkelte brukere med alvorlige og sammensatte psykiske lidelser, utviklingshemming og/eller ruslidelser utgjør en sikkerhetsrisiko for ansatte, andre brukere og befolkningen. For å gi forsvarlige tjenester er det ofte nødvendig å gi døgnbemanning i enetiltak eller små enheter. Det har vært arbeidet med å etablere kommunale tilbud for flere brukere i løpet av 2015. Kommunen har også kjøpt heldøgns omsorgstjenester av privat leverandør til enkelte brukere.

## **Fritt brukervalg på avlastningstjenester og Brukerstyrt Personlig Assistanse (BPA)**

Stavanger kommune innførte fritt brukervalg på avlastningstjenester i 2013. Det ble inngått avtale med Aleris Ungplan for en periode på to år, med mulighet for forlengelse i 1+1 år. Avtaleperioden er nå forlenget til 30.9.2016. Ved utgangen av 2015 hadde i underkant av 140 familier vedtak om avlastning i bolig, 13 prosent av dem valgte den private leverandøren.

I løpet av 2015 ble det gjennomført konkurranse og lagt til rette for fritt brukervalg for brukerstyrt personlig assistanse. Seks leverandører, fem private og en kommunal, vil fra 01. januar 2016, kunne levere denne tjenesten.

## **Tjenester til personer med utviklingshemming**

I løpet av 2015 utarbeidet Stavanger kommune en 4-årig rullerende kompetansehevingsplan for ansatte som gir tjenester til mennesker med utviklingshemming, inkludert en årlig plan for ansatte som arbeider med brukere som motsetter seg hjelp. Også ansatte ved helse- og sosialkontorene som arbeider med brukergruppen, har i løpet av året fått kurs, opplæring og veiledning.

Som en overgangsordning til ny, forenklet finansieringsmodell som det arbeides videre med, ble det fra januar 2015 innført rammebudsjettering av bofellesskapene for utviklingshemmede. Ordningen har ført til administrativ forenkling.

## **Sikre boliger og stabile bosituasjoner**

Boligmarkedet i Stavanger er endret i løpet av 2015. Det er langt flere boliger til leie, og leieprisene er redusert. Dette har ført til at ventelistene til kommunale boliger er redusert med en samlet nedgang for samtlige kategorier på om lag 31 prosent fra 2014 til 2015. Det er nedgang i ventelistetall for de fleste søknadskategorier. For gruppen vanskeligstilte søkere til ordinær kommunal bolig er antallet på venteliste redusert med 61 prosent fra 87 på venteliste i 2014 mot 34 i 2015.

Barnefamilier har vært prioritert til kommunal bolig. I løpet av året er antallet familier med barn på venteliste til ordinær kommunal bolig vesentlig redusert, og ved utgangen av året tilnærmet lik null.

Stavanger kommune har bygd mange bofellesskap de siste årene, men fortsatt står personer med psykiske lidelser, utviklingshemming, rusproblematikk eller funksjonsnedsettelse på venteliste for å få etablere seg i egen bolig. Austbø bofellesskap stod klart ved årsskiftet 2015/2016. Lassaveien (tidligere kalt Lassahagen) bofellesskap har blitt ombygd til to bofellesskap, og de første seks beboerne fikk tilbud om leilighet/hybel i desember 2015.

I forbindelse med budsjettbehandlingen høsten 2015 ble det vedtatt at prosjekt selveide boliger for mennesker med utviklingshemming skal realiseres. Det skal legges til rette for 12 plasser i

bofellesskap ved Solborg folkehøgskole. Kommunen skal bygge bofellesskapet og beboerne kan kjøpe boenhetene. Målgruppen for dette prosjektet er unge i etableringsfasen.

## Kommunal bostøtte

Fra 1. januar 2015 er kommunal bostøtte en ordning som omfatter beboere i kommunale bofellesskap og private omsorgsboliger med kommunal tildelingsrett, der husleien er høyere enn gjengs leie.

For nye søkere gjaldt omleggingen fra og med januar 2015. For husstander som mottok kommunal bostøtte i 2014, men som ikke kom inn under den nye ordningen, opphørte utbetalingene fra og med juli 2015. Alle mottakere som falt ut av ordningen på grunn av omleggingen fikk informasjon i forkant.

Første halvår 2015 var det i gjennomsnitt 310 mottakere av kommunal bostøtte per måned. Andre halvår 2015 var det gjennomsnittlige antallet mottakere per måned redusert til 91.

## Nye virkemidler innenfor rus og psykisk helse

Stavanger kommune startet i februar 2015 et toårig pilotprosjekt for bostedsløse personer med alvorlige psykiske lidelser i kombinasjon med ruslidelser. Bo-oppfølgingsprosjektet bygger på Housing First-modellen. Helse- og sosialkontorene i samarbeid med bo-oppfølgingsteamet ved Hillevåg hjemmebaserte tjenester velger ut og følger opp brukerne i prosjektet. I løpet av 2015 flyttet brukere inn i syv leiligheter.

### Housing first

Housing first er et prosjekt som skal gi bostedsløse med alvorlig psykisk lidelse og rusproblemer en bolig som første ledd i veien mot et bedre liv. Modellen bygger på prinsipper om at tilgang til bolig er en grunnleggende menneskerett og at bruker skal ha reell medbestemmelse knyttet til valg av bolig og hvilken type oppfølging han/hun skal få.

## Økonomi

Regnskapsresultatet viser et merforbruk på kr 12,2 mill. av en budsjetttramme på kr 685,7 mill. Dette tilsvarer en forbruksprosent på 101,8.

Merforbruket er hovedsakelig knyttet til de tradisjonelle hjemmebaserte tjenester. Denne typen tjeneste inneholder hjelp og pleie i hjemmet, personlig assistent og nattpleie. 2015 startet med en sterkt stigende kostnadskurve med prognose på antatt merforbruk i størrelsesorden kr 23 mill. Omfattende og systematisk omstillingsarbeid har vært gjennomført ved samtlige kontorer, og merforbruket ble samlet redusert til kr 13,5 mill. Innføring av oppdragsbrev og nye styringsdata for helse- og sosialkontorene har bidratt til større oppmerksomhet på brukernes egen mestringsevne, revurderinger av behov og tjenester, vedtaksreduksjoner, samt utjevning av tildelingspraksis. Satsningen på omstillingsprosjektet *Leve HELE LIVET* ble utvidet våren 2015 med hverdagsmestring for brukere som mottar hjemmesykepleie. Innføring av hverdagsmestring har bidratt til en vridning av tilbudet til økt oppmerksomhet på opplæring, trening og bruk av hjelpemidler. Effekten av hverdagsmestring er en reduksjon i omfanget av hjemmebaserte tjenester.

Av de øvrige direkte brukerretnede tjenestene innenfor helse- og sosialkontorene viser resultatet på



dagsenter eldre et mindreforbruk på kr 0,76 mill. Tjenesten bidrar til å utsette behov for sykehjemsplass og redusere behovet for hjemmehjelp og hjemmesykepleie. Det har vært en stigende bruk av denne tjenesten siste halvdel av 2015. Avlastningstjenesten viser et mindreforbruk på kr 1,7 mill. Tjenesten bofellesskap eldre har over tid hatt merforbruk i størrelsesorden kr 4,6 mill. Det har vist seg å være utfordrende å få til en mer kostnadseffektiv drift av de minste bofellesskapene. Periodevis blir også noen av beboerne svært pleietrengende i de respektive bofellesskapene før de blir aktuelle for overføring til sykehjem. Tjenesten hjemmeavlastning har mindreforbruk på kr 2,8 mill. Etterspørselen etter denne tjenesten har vært lav.

Kjøp av tjenester til personer med omfattende hjelpebehov fra eksterne leverandører viser tilnærmet økonomiske balanse. Administrasjonen ved helse og sosialkontorene overholdt budsjetttrammen med et samlet mindreforbruk på kr 0,5 mill.

## 5.13 Alders- og sykehjem

### Bruk av plassene i sykehjem

Målrettet opptrening og tidlig innsats fra fysio- og ergoterapitjenesten har vært en prioritert oppgave for å øke sirkulasjonen i korttidsplassene i sykehjem. Samtidig har det vært oppmerksomhet på å få ned antallet langtidsvedtak som fattes av helse- og sosialkontorene for å redusere ventelistene og sikre at flere korttidsplasser er tilgjengelige for hjemmeboende med behov for opptrening og rehabilitering.

Fra midten av april ble første etasje på Mosheim sykehjem, med 20 ordinære korttidsplasser, omgjort til plasser for utskrivingsklare pasienter fra sykehuset med liggetid på inntil 14 dager. Dette ble gjort for å imøtekomme økningen i antall utskrivingsklare pasienter fra sykehuset i 2014 og første del av 2015. Avdelingen fikk samtidig økte ressurser til renhold, sykepleier og til lege.

### Plasser til øyeblikkelig hjelp døgnopphold

Stavanger kommune har valgt å utvide antallet øyeblikkelig hjelp-plasser (ØHD) ved Stokka sykehjem gradvis i takt med økningen i belegget. Målet er å ha et belegg på cirka 80 prosent. De første månedene i 2015 viste både en økning i belegget og en økning i antallet pasienter som ble avvist, fordi ØHD-plassene var fullt belagt. Fra april økte Stavanger kommune derfor antallet øyeblikkelig hjelp-plasser på Stokka sykehjem fra fire til seks.

I 2015 har Stavanger kommune vært vertskommune for Sola og Randaberg kommuner som til sammen har disponert tre ØHD-plasser. Fra oktober måned avtalte de tre kommunene fleksibel bruk av alle ØHD-plassene etter «først til mølla»-prinsippet.

### Ny finansieringsmodell i sykehjem

Fra januar 2015 ble det innført en ny og forenklet finansieringsmodell for alle sykehjemmene i Stavanger, både kommunale og private. Hovedendringen kan kort beskrives ved at abi-finansiering ble erstattet av mer ordinær rammefinansiering med en langtids- og en korttidspris. I tillegg mottar sykehjemmene budsjettmidler i helt spesielle situasjoner dersom beboeren har meget omfattende

pleiebehov. Rådmannen har hatt stor oppmerksomhet på konsekvensene av den nye modellen. Tidlige erfaringer fra modellen tyder på at finansieringsmodellen har medført forenkling og større forutsigbarhet for planlegging av driften på sykehjemmene. Finansieringsmodellen vil bli evaluert etter et fullt driftsår.

Rådmannen har hatt tett oppfølging av de kommunale sykehjemmene i 2015 for å bidra til at de tilpasser seg de økonomiske rammene. Regnskap 2015 viser nå gode økonomiske resultater blant kommunale alders- og sykehjem.

## **Mellomlederopplæring**

Høsten 2015 ble en tilpasset lederutvikling for lederne i de kommunale sykehjemmene satt i gang. Programmet skal bidra til å gi ledelseskraft i omstilling og skal avsluttes og evalueres våren 2016.

## **Omsorg 2025 revideres til Omsorg 2030**

Når Lervig sykehjem står ferdig, skal Vålandstunet og Mosheim sykehjem og St. Petri Aldershjem avvikles. I løpet av 2015 ble det politisk avklart at Vålands-tomten skal detaljreguleres til boligformål og selges etter gjennomført prosjektkonkurranse. Det er en forutsetning at kommunen kan inngå en privatrettslig avtale som sikrer at dette blir seniorboliger med tilhørende fellesfunksjoner. St. Petri aldershjem og Feierbadet skal detaljreguleres til boligformål, rives og erstattes med et nytt bofellesskap for eldre. Det frittliggende bygget som i dag er kontorer for Stavanger hjemmehjelp, skal opprettholdes som kontorbygg. Det er foreløpig uavklart hva Mosheim-tomten skal brukes til, men sykehjemmet skal rives og tomten disponeres til formål innenfor levekårsområdet. Alle tre områdene vil bli innarbeidet i *Plan for omsorgsbygg 2030*.

I løpet av høsten forberedte rådmannen en sak om lokalisering av en demenslandsby i Stavanger. Det ble gjennomført en studietur til Oslo og Bærum kommune, for å se hvordan andre kommuner legger til rette for demenslandsby. Nye aktuelle utbyggingsområder i Stavanger har blitt vurdert, og eksisterende sykehjem som kan være aktuelle for ombygging er kartlagt. Saken ble lagt fram til politisk behandling i januar 2016.

## **Økonomi**

Regnskapsresultatet viser et mindreforbruk på kr 3,9 mill. av en budsjetttramme på 845 mill., inkludert aktivitetsbaserte inntekter. Det tilsvarer en forbruksprosent på 99,5. Budsjetttrammen omfatter kommunale og private ideelle alders- og sykehjem, samt ett konkurranseutsatt sykehjem som driftes av Aleris omsorg.

Samlet regnskapsresultat for de kommunale alders- og sykehjemmene viser et mindreforbruk på kr 1,1 mill. Av de kommunale alders- og sykehjemmene har 5 mindreforbruk tilsvarende kr 4,2 mill. mens de resterende 6 har merforbruk på kr 3,1 mill. Til sammenligning var merforbruket i 2014 på hele kr 19 mill.

Det ble allerede i 2014 iverksatt omfattende kostnadsreducerende tiltak i de kommunale alders- og sykehjemmene som er videreført med full effekt i 2015. Dette fremkommer tydelig ved redusert bruk av innleie av vikarer, redusert bruk av overtid samt nedbemanning. Sammenliknet med regnskap 2014 er samlede lønnsutgifter som en følge av dette redusert med kr 12,3 mill.

Ny forenklet finansieringsmodell i sykehjem ble innført i januar 2015 og legger i større grad opp til

faste budsjetttrammer. En større budsjettmessig forutsigbarhet tilrettelegger for god økonomistyring gjennom året og vurderes som en medvirkende årsak til det gode økonomiske resultatet.

Resterende mindreforbruk på kr 2,8 mill. skyldes at de faktiske inntektene knyttet til egenbetaling for langtidsopphold ved sykehjem ble høyere enn budsjettet i 2015. En oppjustering av inntektsbudsjettet er innarbeidet i budsjett 2016.

## 5.14 Hjemmebaserte tjenester

### **Ny organisering av bofellesskapene**

Arbeidet med ny organisering av bofellesskapene for personer med henholdsvis utviklingshemming, psykiske lidelser og rus- og psykiske lidelser (ROP) startet våren 2015. Formålet er å sikre en effektiv ressursutnyttelse, tilstrekkelig oppmerksomhet fra ledelsen og helhetlig styring og utvikling av bofellesskapene. Den nye organiseringen vil etter planen innføres fra september 2016.

### **Forenklet finansieringsmodell for alle bofellesskap**

Arbeidet med å utarbeide ny, forenklet finansieringsmodell for alle bofellesskap startet i april 2015. Målet med ny modell er at den skal være tilnærmet lik for alle typer bofellesskap, gi større økonomisk forutsigbarhet for bofellesskapene og at det skal brukes mindre tid til å administrere finansieringsmodellen. Som en overgangsordning til ny finansieringsmodell ble det fra januar 2015 innført rammebudsjett av bofellesskapene for utviklingshemmede.

Rådmannen har i 2015 hatt tett oppfølging av bofellesskapene for utviklingshemmede for å redusere merforbruket og oppnå budsjettbalanse. Omlegging til mer aktivitetsbaserte turnuser har vært et viktig tiltak i denne forbindelse. Tiltakene videreføres i 2016.

### **Tjenestetilbud til personer med funksjonsnedsettelse**

Stavanger kommune har utarbeidet en 4-årig rullerende kompetansehevingsplan for ansatte som gir tjenester til mennesker med utviklingshemming, inkludert årlig plan for ansatte som arbeider med brukere som motsetter seg hjelp. Ansatte som arbeider med brukergruppen har i løpet av 2015 fått kurs, opplæring og veiledning i henhold til kompetansehevingsplanen. Det bydekkende veiledningsteamet har hatt en sentral rolle i opplæringen.

På grunn av kommunens reduserte økonomiske handlingsrom ble oppstarten av de to første av totalt tre bofellesskap for personer med psykiske lidelser ved Lassaveien (tidligere kalt Lassahagen) utsatt. Innflyttingen skulle etter planen blitt iverksatt høsten 2015. Ombyggingen ble gjennomført som planlagt. Innflyttingen i de to bofellesskapene (seks plasser pluss fire plasser) starter tidlig i 2016.

I løpet av februar 2015 ble et bo-oppfølgingsteam basert på Housing First-modellen etablert. Bo-oppfølgingsteamet skal følge opp bostedsløse brukere med samtidig ruslidelse og psykisk lidelse. Teamet er bydekkende og organisert under Hillevåg hjemmebaserte tjenester. Dette er et toårig

pilotprosjekt, og teamet skal følge opp brukere i ti boliger. De første brukerne flyttet inn i mai, og det ble i løpet av 2015 bosatt brukere i syv leiligheter.

## **Hverdagsmestring**

Våren 2015 ble hverdagsmestring innført i hjemmebaserte tjenester for brukere som mottar hjemmesykepleie. Hverdagsmestring viderefører erfaringer fra hverdagsrehabilitering, og målet er å identifisere og øke selvstendighet og mestring hos brukere med rehabiliteringspotensial. Det har blitt jobbet med holdningsskapende arbeid i muntlig og skriftlig kommunikasjon. Ny felles brosjyre for hjemmesykepleie er tatt i bruk, og vedtakstekster og tiltaksvalg har blitt endret.

## **Innføring av arbeidstøy**

I tråd med Arbeidstilsynets retningslinjer innførte alle virksomhetene i løpet av 2015 arbeidsuniformer og ordning for vask av arbeidstøy for ansatte i hjemmesykepleien. Nødvendige ombygginger og tilpasninger av garderobeforhold ble foretatt.

## **Hundvåg og Storhaug inn i nye lokaler**

Våren 2015 flyttet Hundvåg og Storhaug hjemmebaserte tjenester inn i nye lokaler i Kvitsøygaten 19 på Storhaug.

## **Sykepleieklinikken**

Sykepleieklinikken ble etablert som et fast tjenestetilbud og organisert under Helsehuset Stavanger 01. mai 2015. Organisering og drift av sykepleieklinikken ble da flyttet fra Hillevåg hjemmebaserte tjenester til Helsehuset. I løpet av høsten ble sykepleieklinikken utvidet fra ett til to behandlingsrom, utvidelse av tjenestemenyen ble forberedt, og bemanningen ble trappet opp fra ett til to årsverk for at klinikken fra årsskiftet 2015/2016 skal kunne gi et bredere tjenestetilbud til flere brukere.

## **Økonomi**

Regnskapsresultatet for Hjemmebaserte tjenester viser et merforbruk på kr 12,6 mill. av en samlet budsjetttramme på kr 773,6 mill., inkludert aktivitetsbaserte inntekter. Dette tilsvarer en forbruksprosent på 101,6. Fire av seks virksomheter har merforbruk, i tillegg til Stavanger hjemmehjelp. Stavanger hjemmehjelp omtales i eget avsnitt.

Det var store forskjeller både mellom virksomhetene og mellom de ulike tjenestene innad i virksomhetene. Samlet sett fremkommer merforbruket på bofellesskap PUH (psykisk utviklingshemmede) og tradisjonelle hjemmetjenester inkl. miljøtjeneste, mens de øvrige tjenestene samlet sett gikk i balanse.

Merforbruket knyttet til bofellesskap PUH endte på kr 4,3 mill. Med en budsjetttramme på kr 268 mill. tilsvarer dette et forbruk på 101,5 % av rammen. Rammen ble redusert med kr 10,5 mill. i 2015 som følge av effektiviseringskrav og en generell rammereduksjon. Finansieringsmodellen ble endret fra å motta finansiering knyttet opp til enkelttimer hos den enkelte beboer til en helhetlig samlet finansiering av boligene. Denne endringen sammenholdt med redusert budsjetttramme krevde betydelige omstillinger og endringer i driften. Omstillingstiltakene, som i all hovedsak omfatter endringer i grunnturnusen, ble iverksatt med økonomisk effekt fra høsten 2015.

Merforbruket knyttet til tradisjonelle hjemmetjenester inkludert miljøtjenester endte på kr 7,5 mill., noe som tilsvarer et forbruk på 102,8 % av en samlet budsjetttramme på kr 264,7 mill. Inkludert i tallet er et merforbruk på kr 3,5 mill. som ble videreført fra 2014.

Hovedårsaken til et relativt stort merforbruk er knyttet til den innstramningen som er gjennomført på helse- og sosialkontorene overfor vedtakene innenfor pleie i hjemmet. Sammenligner man med siste halvår 2014, ble det levert 10 600 færre timer med hjemmesykepleie i samme periode i 2015, en nedgang på rundt 6,5 %. Dette medførte umiddelbart til lavere inntekter for utfører. Særlig gjør dette seg gjeldene når inntektsreduksjonen er så stor som den har vært siste halvår 2015. Sammenlignet med januar-juni 2015, var inntektene i juli–desember i snitt kr 1,0 mill. lavere per måned. Ser en kun på november og desember 2015, var inntekten kr 1,5 mill. lavere per måned enn snittet var våren 2015. En slik rask omstillingstakt er ikke mulig å gjennomføre da dette krever endringer i turnusordningene. Dette medfører igjen en periode med overtallighetsutfordringer og følgelig budsjettavik i en periode.

## 5.15 Stavanger hjemmehjelp

### Fritt brukervalg

Stavanger kommune har fritt brukervalg innen tjenesten praktisk bistand (rengjøring), og har avtale med én ekstern leverandør. Stavanger hjemmehjelp er den kommunale leverandøren, mens Seniorstøtten er den eksterne. Andelen brukere som har valgt ekstern leverandør, ligger stabilt på 15 prosent. Kun et fåtall brukere valgte å bytte leverandør i løpet av 2015.

### Endringer i brukerbehov

Antall brukere som mottar hjemmehjelp sank med drøyt 6 prosent i 2015. Samtidig økte antall brukere med behov for omfattende tjenester, brukere med rus- og psykiske problemer og brukere med demens. Flere brukere enn før har dermed behov for større vedtak og hyppigere hjelp til praktisk bistand og rengjøring. Stavanger hjemmehjelp iverksatte flere opplæringstiltak for å øke hjemmehjelpernes kompetanse innen rus, psykiatri og demens.

Virksomheten rettet i 2015 spesiell oppmerksomhet mot hverdagsmestring og det å hjelpe brukerne i å være aktive deltakere i eget liv. Holdningsskapende arbeid og bevisstgjøring av ansatte om hvordan hverdagsmestring kan implementeres i arbeidet rundt hjemmehjelpsbrukerne har vært en viktig del av dette arbeidet.

### Oppfølging av arbeidsmiljø

Stavanger hjemmehjelp hadde et gjennomsnittlig sykefravær på 13 prosent i 2015. Bedriftshelsetjenesten gjennomførte i mai 2015 en helse- og arbeidsmiljøundersøkelse i virksomheten. I tillegg til å se på sammenhengen mellom arbeid og sykdom, ble forhold i arbeidsmiljøet kartlagt. Stavanger hjemmehjelp satte i gang tiltak i henhold til det som kom fram i kartleggingen.

## Økonomi

Regnskapsresultatet viser et merforbruk på kr 0,4 mill. av en samlet budsjetttramme på kr 16,4 mill., inklusiv aktivitetsbaserte inntekter. Dette tilsvarer en forbruksprosent på 102,4. Virksomheten hadde med seg et merforbruk på kr 0,5 mill. fra 2014.

Dette viser at Stavanger hjemmehjelp har satt i gang tiltak som snur utviklingen og tiltakene vil gi ytterligere effekt i 2016.

## 5.16 Helsehuset

### Fra prosjekt til drift

Helsehuset Stavanger ble etablert som egen virksomhet 01. januar 2015 og gikk dermed fra prosjekt til drift. Helsehuset har i 2015 hatt stor pågang av brukere, samarbeidspartnere og andre som er interessert i aktivitetene ved huset. Til sammen fikk nærmere 1200 innbyggere tilbud på Helsehuset i 2015.

Blant innbyggerne som henvender seg til Helsehuset er 30 prosent menn. Dette var bakgrunnen for prosjektet *Menns helse*, som ble gjennomført i 2015. Prosjektet identifiserte hindringer og skisserte løsninger for å øke andelen menn som henvender seg til Helsehuset.

### Sykepleieklubben

Sykepleieklubben ble overført fra Hillevåg hjemmebaserte tjenester til Helsehuset. Kapasiteten økte sent på året da tilbudet ble utvidet med et behandlingsrom og 60 prosent stillingsressurs. Sykepleieklubben hadde nesten 140 brukere i 2015, en dobling fra 2014.

### Frisklivssentralen

2015 er Frisklivssentralens andre driftsår, og kapasiteten var fullt utnyttet ved utgangen av året. I løpet av 2015 har cirka 360 nye innbyggere fått tilbud om individuell oppfølging og kurs for å støtte endring av levevaner. En evaluering av prosjektet *Livsstilskurs til minoritetskvinner* viser en signifikant vektreduksjon for deltakerne og dermed redusert risiko for diabetes. Nye tilbud i 2015 er praktisk opplæring i vaneendring, medisinsk yoga, temaundervisning *Vite mer om, søvn/ mat og følelser/ fysisk aktivitet* og månedens tur hvor utgangspunktet er 52 hverdagsturer.

Frisklivssentralen startet prosjekt i samarbeid med *Pårørendesenteret* hvor hensikten er å øke kapasiteten og kvaliteten på pårørendearbeidet innen levekårsområdet.

Frisklivssentralens alkoholveileder tilbyr samtaler til innbyggere som er bekymret for eget eller pårørendes alkoholforbruk. I 2015 har alkoholveilederen hatt 180 samtaler, besøkt alle legekontor i kommunen og arrangert to kurs, *Alkoholvaner; litt for mye litt for ofte – den vanskelige samtalen*, der totalt 50 ansatte i kommunen deltok.

Klinisk ernæringsfysiolog bidrar på individ-, gruppe- og systemnivå for å fremme sunt kosthold og gode matvarevalg. I 2015 har den kliniske ernæringsfysiologen initiert samarbeid med innkjøpsavdelingen for å sikre at virksomheter med matservering har gode priser på matvarer som inngår i et sunt kosthold.

## Psykologtjenesten

Psykologtilbud til ungdom i alderen 17 – 20 år ble etablert høsten 2014, og i løpet av det første året med helårsdrift mottok i underkant av 100 ungdommer et tilbud.

## Leve HELE LIVET

Stavanger kommune har som mål at flest mulig innbyggere har et aktivt liv og klarer seg selv lengst mulig. *Leve HELE LIVET* er kommunens strategi for nå dette målet og helsefremmende aktiviteter i denne sammenheng er knyttet til Helsehuset. I tillegg til tilbud om forebyggende hjemmebesøk til alle innbyggere uten kommunale tjenester det året de fyller 80, er det nytt i 2015 at innbyggerne i Stavanger blir invitert til bydelsvis informasjonsdag det året de fyller 75.

## Velferdsteknologi

Velferdsteknologisatsingen gikk over i en driftsfase ved etablering av egen avdeling i Helsehuset og tilsetting av avdelingsleder høsten 2015. Helsehuset ved avdeling for velferdsteknologi fikk i 2015 i oppdrag fra Helsedirektoratet å være nasjonal pilot for utprøving av avstandsoppfølging av brukere som har kronisk sykdom.

## Kunnskapssenter

I samarbeid med Universitetet i Stavanger startet prosjekt *Frisklivssentralen under lupen; en vitenskapelig studie av motivasjon og endring av helseatferd innen kosthold og fysisk aktivitet*. Forskningsprosjektet løper over fire år og er kommunens første forskerstilling (Phd).

## Økonomi

Regnskapsresultatet viser et mindreforbruk på kr 1,5 mill. av en budsjetttramme på kr 10,9 mill. Dette tilsvarer en forbruksprosent på 86,1. Tjenesteproduksjonen ved Helsehusets avdelinger er i stor grad basert på gjennomføring av eksternt finansierte prosjekter. Helsehuset fikk etter søknad tilsagn om ekstern finansiering til over 30 prosjekter også i 2015. Prosjektene er blant annet innenfor områder som velferdsteknologi, rus og kosthold. Som en konsekvens av denne driftsformene blir belastningen på de kommunale budsjettene lavere enn budsjettet.

## 5.17 Fysio- og ergoterapitjenesten

### Tilpasning til økonomiske rammer

Fysio- og ergoterapitjenesten ble i 2015 redusert med 6 årsverk. Reduksjonen var et resultat av overføring av stillinger til avdeling for hverdagsrehabilitering og helse- og sosialkontor i forbindelse med *Leve HELE LIVET*-satsingen, samt reduserte rammer. Som et resultat av dette har virksomheten arbeidet med ansvars-, rolle- og oppgaveavklaring overfor helse- og sosialkontorene og avdeling for hverdagsrehabilitering.

### Tverrfaglig vurdering

Alle søknader om fysio- og/eller ergoterapibehandling sendes nå direkte til helse- og sosialkontoret for vurdering. Ordningen gjør at innbyggerne i Stavanger kommune har "én dør inn" når de skal

søke om tjenester og får en tverrfaglig vurdering tidlig i forløpet.

Overføring av oppgaven fra fysio- og ergoterapitjenesten til helse- og sosialkontorene ble høsten 2015 gjennomført med bruk av endringsagenter i virksomhetene. Endringsagentene bidro gjennom hospitering og casegjennomgang til overføring av god praksis, og etablering av lik praksis, på de fire helse- og sosialkontorene.

For å sikre et målrettet tilbud med høy kvalitet gjennom hele pasientforløpet er det innført felles kartleggingsverktøy. Kartleggingsverktøyene brukes nå for pasienter på korttidsopphold i sykehjem og hjemmeboende. Fysio- og ergoterapitjenesten har i tillegg hatt kurs og opplæring i verktøyene for helse- og sosialkontorene.

Et pilotprosjekt mellom fysio- og ergoterapitjenesten og Hillevåg hjemmebaserte tjenester som handler om å gjennomføre tverrfaglige vurderinger av felles brukere, startet opp mot slutten av 2015. Prosjektet har fått støtte fra Fylkesmannen.

### **Aktiv skole**

*Aktiv skole* har i løpet av 2015 blitt implementert på seks barneskoler i Stavanger kommune. Samarbeidet mellom Universitetet i Stavanger, fysio- og ergoterapitjenesten og de involverte skolene har fungert godt, og effekten av prosjektet har vært positiv. Resultater fra prosjektet er under publisering, men erfaringen er at barn som deltar i *Aktiv skole*, skårer gjennomsnittlig høyere på nasjonale prøver enn barn som ikke har deltatt.

Prosjektet har i 2015 fått støtte fra Fylkesmannen og Regionalt forskningsfond Vestlandet (RFF Vest).

### **Helsefremmende og forebyggende arbeid**

Det er i 2015 startet opp fem treningsgrupper for seniorer som tar sikte på å forebygge funksjonssvikt og fall hos eldre. Dette er grupper som ledes av frivillige instruktører som læres opp og får oppfølging av fysioterapeut fra fysio- og ergoterapitjenesten. Gruppene baseres på en nasjonal modell for fallforebyggende gruppetrening, og har fått navnet *Sterk og stødig*.

### **Økonomi**

Regnskapsresultatet viser et mindreforbruk på kr 0,8 mill. av en budsjetttramme på kr 58,1 mill. Dette tilsvarer en forbruksprosent på 98,6. Seksjonen har tilpasset den økonomiske situasjonen fra et betydelig merforbruk i 2014 til et mindreforbruk i 2015. Reduksjonen er gjennomført ved ikke å erstatte ledige stillinger hverken ved avgang eller ved permisjoner. Seksjonen er redusert med 6 årsverk i løpet av 2015. Fysio- og ergoterapitjenesten har effektivisert driften i 2015. Selv med reduksjon i årsverk ser man en liten økning i antall brukere og antall konsultasjoner fra 2014 til 2015. Hovedårsaken til økningen antas å være økt bruk av gruppebehandling og kvalitetssikring av arbeidsprosesser og dokumentasjon i journalsystemet Cosdoc. Ventelisten for å motta tjenester har økt med 59 % fra utgangen av 2014 til utgangen av 2015, og 297 personer stod på vent for fysio- og/eller ergoterapitjenester pr. 31. desember. 2015.



## Overgang til digital trygghetsalarm og sentral

Tekniske hjemmetjenester har fra 2015 ledet en prosjektgruppe som planlegger overgangen fra analoge til digitale trygghetsalarmer i Stavanger kommune. Velferdsteknologi og telemedisin vektlegges, og det skal arbeides frem et løsningsforslag som er i stand til å håndtere alle disse teknologiene. Prosjektet har fått kompetanse- og innovasjonsmidler fra Fylkesmannen, og skal være ferdig i 2016.

## Velferdsteknologi

Tekniske hjemmetjenester har vært deltaker i og vært observatør på flere velferdsteknologiske prosjekter gjennom året. Det har gitt økt innsikt i og kunnskap om temaet. Prosjektene har blant annet omfattet testing og utprøving av Trygghetspakke 1 (fallsensor, trekksnor og røykvarsler direkte til brannvakten), testing av varsling og lyssti ved Trekanten bofellesskap, og mobil trygghetsalarm med GPS.

## Bemanning og responstid

Bemanningen ble i 2015 styrket midlertidig. Arbeidsmengden ble noe redusert i andre halvdel av 2015. Dette førte til at virksomheten igjen var i stand til å opprettholde normal responstid og kvalitet på tjenesten.

## Samarbeid med Nav Hjelpemiddelsentral

Det har vært nødvendig for Stavanger kommune å få til en ordning som sikrer rask og effektiv hjelpemiddelformidling til brukere som er utskrivningsklare fra Stavanger Universitetssjukehus. Det har vært en utfordring å komme frem til en rutine som Stavanger kommune og Nav Hjelpemiddelsentral i Rogaland kunne enes om, men i løpet av sommeren 2015 kom dette på plass. Rutinen har bidratt til at brukerne ikke må vente på hjelpemidler, men kommer raskere hjem fra sykehus og ulike typer sykehjemsopphold.

## Økonomi

Regnskapsresultatet viser et merforbruk på kr 0,26 mill. av en budsjetttramme på kr 1,2 mill. Dette tilsvarer en forbruksprosent på 127,1. Hovedårsaken til merforbruket er et større innkjøp av trygghetsalarmer som følge av økt etterspørsel og utskifting av defekte alarmer.

## 5.19 Rehabiliteringsseksjonen

### *Utdeling av medisiner til LAR-brukere*

LAR-Helse Stavanger overtok 1. juni 2015 ansvaret for utdeling av medisiner til LAR-brukere (legemiddelassistert rehabilitering) i Stavanger kommune. Fra samme dato ble avdeling LARiS i Rehabiliteringsseksjonen avviklet.

Alle som mottar legemiddelassistert rehabilitering i Stavanger kommune, skal ha en LAR-koordinator, i tillegg til koordinator ved helse- og sosialkontoret. I forbindelse med avvikling av

LARIS vil det i løpet av våren 2016 bli en gjennomgang av organiseringen av LAR-koordinatortjenesten.

## **Stasjonen**

Fra 1. september 2015 åpnet Rehabiliteringsseksjonen et nytt tilbud: *Stasjonen*. Her kombineres de tjenestene som tidligere var knyttet til Helsestasjonen for rusmiddelmissbrukere sammen med et «værested». Det serveres mat og tas opp aktuelle temaer ved «værestedet». Tilbudet har siden oppstarten raskt blitt populært og brukerne gir gode tilbakemeldinger. Dette tilbudet er finansiert via tilskuddsmidler.

## **Boliger med oppfølgingstjenester**

Miljøtjenesten ved Rehabiliteringsseksjonen gir oppfølging til ca. 200 personer i kommunale boliger spredt rundt i hele Stavanger. En sentral suksessfaktor i dette oppfølgingsarbeidet er å tilby individuelt tilpasset boligoppfølging. Erfaringsmessig har mange av beboerne i målgruppen erfaringer fra å bo i egen leilighet, men har av ulike årsaker hatt problemer med å mestre en selvstendig bosituasjon. Enkelte beboere kan tidvis utvise svært normbrytende og krevende atferd. Dette har medført utfordringer i enkelte nabolag. Stavanger kommune ønsker å legge til rette for god sameksistens og trivsel for alle byens borgere, inkludert personer med rusproblemer. Det har derfor i 2015 vært arbeidet spesielt med å bedre oppfølgingen i enkelte områder, og dette arbeidet vil fortsette i 2016.

Prosjekt *Miljøterapeut – rus* har etter at det ble samlokalisert ved Rehabiliteringsseksjonen, fått en økt innsøking av brukere som har behov for oppfølging i bolig. I 2015 har det vært venteliste for denne tjenesten. Flere brukere har klart å beholde bolig og jobb, og tilbakemeldinger fra brukergruppen viser at tiltaket er ønsket.

Prosjekt *Bomiljøtiltak på Midjord* startet 1. september 2015. Bomiljøtiltaket er etablert i Midjord-husene som består av totalt 57 kommunale utleieboliger. En leilighet er tatt i bruk som personalbase. Hensikten er at tilstedeværelse i området skal dempe konflikter, og bomiljøet for beboere og nærområde skal bli bedre. Det er etablert samarbeid med lag og organisasjoner, og det er inngått formelt samarbeid med Levekårsløftet på Storhaug. I desember ble det arrangert «Jul på Midjord» i gårdsrommet til Midjord-husene. Over hundre beboere fra Midjord-husene og nabolag deltok.

## **Tilskuddsfinansierte tiltak**

Prosjektet ved sysselsettingstiltaket *LØA* ble avsluttet i 2015. Det har i prosjektperioden vært jobbet med å få på plass bedre system for helse, miljø og sikkerhet for brukerne og de ansatte. Antall brukere av sysselsettingstiltaket har også økt, som følge av at tilbudet er gjort bedre kjent for blant annet ansatte ved helse- og sosialkontorene som har kontakt med målgruppen. Per desember 2015 var det 14 sysselsatte og 5 hadde fått tilbud om *LØA*. Til sammen er det 20 sysselsettingshjempler.

## **Handlingsplan for forebygging av overdoser og overdosedødsfall**

Stavanger kommune har fått midler i forbindelse med den nasjonale overdosestrategien til å kartlegge overdoser og overdosedødsfall. Dette arbeidet er blitt gjennomført i 2015. Ulike

arbeidsgrupper har vært nedsatt, blant annet med representanter fra Helsestasjonen for rusmiddelmissbrukere, som har kommet med innspill til en handlingsplan. Denne handlingsplanen skal gjøres ferdig og behandles politisk i 2016. Fra 2015 meldes alle kjente overdosedødsfall til direktørens kvalitetsutvalg, med sikte på gjennomgang, læring og forbedring av tjenestetilbudet til personer som er i risiko for overdose.

## Økonomi

Regnskapsresultatet viser et merforbruk på kr 0,148 mill. av en budsjetttramme på kr 44,3 mill. Dette tilsvarer en forbruksprosent på 100 prosent, og et driftsnivå i henhold til økonomisk ramme.

## 5.20 Dagsenter og avlastning

### Avlastningstjenestene

Avlastningsboligene har en kapasitet på totalt 9 000 døgn per år og i tillegg 4 kriseplasser. Ved utgangen av 2015 hadde om lag 120 familier vedtak om avlastning i bolig. I tillegg var to av kriseplassene i bruk. Brukerne er i alderen 3 til 67 år. 55 prosent av brukerne i avlastningsboligene har diagnosen psykisk utviklingshemmet.

Summert for 2015 hadde avlastningsboligene 990 ledige døgn. Dette tilsvarer 2,75 plasser. Den ledige kapasiteten har sammenheng med at mange har fått plass i nye bofellesskap som er etablert de senere årene. I tillegg har en del brukere valgt avlastning fra privat leverandør etter at fritt brukervalg ble innført.

Tjenesten *Avlastningsturer for fysisk funksjonshemmede* (AVF) fikk redusert budsjett for 2015. Antall turer ble derfor redusert fra seks helgeturer og en sommerferietur til tre helgeturer og sommerferietur. Til sammen sju brukere deltok på ulike helgeturer og sommerturen.

Våren 2015 gjennomførte Stavanger kommune en pårørendeundersøkelse for tjenesten avlastning i bolig. Svarprosenten i undersøkelsen ble 57 prosent, og hovedinntrykket er at de pårørende er godt fornøyd med tilbudet. De kommunale avlastningsboligene fikk en skår på 81 av 100 poeng som helhetlig vurdering.

### Botilbud

I desember 2015 var nye Austbø bofellesskap ferdig bygget, og det ble markert med åpning ved ordføreren. Austbø bofellesskap er bygget med tanke på personer med diagnoser innen autismespekteret og for personer med gjennomgripende utviklingsforstyrrelser.

### Dagtilbud

Det gis i dag dagtilbud/aktivitetstilbud fra fem ulike steder i byen. Det var ved utgangen av 2015 ingen personer på venteliste for dagtilbud. Brukere som bor hjemme hos foreldre, har tilbud fem dager i uken, og brukere i bofellesskap har tilbud om tre eller fire dager i uken.

Aktivitetshuset Hjalmar Johansens gate er et lavterskel aktivitetstilbud. For å øke antall besøkende tok aktivitetshuset i bruk nye aktiviteter i 2015. Det ble månedlig sendt ut aktivitetsplaner til alle

bofellesskap for personer med utviklingshemming, sammen med informasjon om aktivitetshuset. En kunstgruppe for brukere med utviklingshemming har nå ukentlig kursdag i huset, mens andre brukere er med på å lage lunsj som selges til de besøkende. En arbeidsgruppe fra et annet dagsenter kommer fast en dag i uken og gjør forefallende arbeid som blant annet innebærer å plukke søppel rundt blokka.

## Kompetanseutvikling

Veiledningsteamet har som oppdrag å veilede ansatte som arbeider med utviklingshemmede brukere med utfordrende atferd. Teamet ble i 2015 brukt i utviklingen av en 4-årig rullerende kompetanseplan for ansatte som arbeider med utviklingshemmede og ansatte som arbeider med brukere som motsetter seg hjelp, og har blant annet kurset ansatte som jobber med disse brukergruppene.

Veiledningsteamet har til sammen tre årsverk der to er forbeholdt veiledning i Dagsenter og avlastning, og det tredje årsverket er bydekkende. I 2015 ble ressursen fordelt med omtrent like mye tid brukt i andre virksomheter som i egen virksomhet.

I 2015 hadde Veiledningsteamet 32 brukersaker som gjaldt andre kommunale virksomheter og 38 brukersaker i egen virksomhet der de veiledet direkte ute i avdelingene. I flere av brukersakene er det levert individuelt tilpassede kurs for ansatte i den enkelte avdeling.

## Økonomi

Regnskapsresultatet viser et merforbruk på kr 0,6 mill. av en budsjetttramme på kr 180,7 mill., inkludert aktivitetsbaserte inntekter. Dette tilsvarer en forbruksprosent på 100,3.

Merforbruket er sammensatt av resultatet til de 16 avdelingene som virksomheten leverte tjenester fra i 2015. Dagsenter og avlastningsseksjonen tilbyr et spekter av pleie- og omsorgstjenester til ulike brukergrupper. Det er spesielt kostnader knyttet til boligene som tilbyr tjenester til brukere med omfattende behov for pleie- og omsorg som er høye. Kostnader på disse enhetene er ofte høye i startfasen men stabiliseres og etterhvert reduseres når brukerne har bodd i boligene en stund.

Avlastningsboligene har tidligere år hatt høye merforbruk som delvis har vært tilknyttet tilpasning til ny finansieringsmodell. I løpet av 2015 har boligene hatt grundig gjennomgang av turnusene sine med sikte på optimalisering av driften.

## 5.21 Nav - kontorene

### Økonomisk sosialhjelp

I 2015 mottok i underkant av 3 400 personer økonomisk sosialhjelp. Brutto utbetaling av økonomisk sosialhjelp økte med 11 prosent, mens antall mottakere har økt med 5 prosent sammenlignet med 2014. Antall langtidsmottakere har økt med 10 prosent. Veksten i mottakere og utbetalinger har sammenheng med utviklingen i arbeidsmarkedet i regionen; ved utgangen av 2015 var arbeidsledigheten i kommunen økt med 107 prosent sammenlignet med 2014.

Samtidig har utviklingen i arbeidsmarkedet i vår region påvirket bolig- og leiemarkedet og ført til at husleieprisene har gått ned. Tilgangen til ledige utleieboliger på det private markedet har økt. Dette sammen med Nav-kontorenes prioritering av arbeid med bostedsløse, har redusert utgiftene til midlertidige boliger med 24 prosent.

## **Helseavklaring for langtidsmottakere av sosialhjelp**

I 2015 har Nav-kontorene i et tett samarbeid med bruker og helsetjenesten arbeidet målrettet med helseavklaring av langtidsmottakere med sosialhjelp som hovedinntekt. Drøyt 120 brukere har fått avklart sine rettigheter etter folketrygdloven. Dette er flere enn måltallet på 100. Av disse har 32 prosent fått innvilget uføretrygd, og 46 prosent fått innvilget arbeidsavklaringspenger. De resterende brukerne har søknad om trygd under behandling.

## **Barn i vanskeligstilte familier**

Barn i familier som er i kontakt med Nav-kontorene har fått økt oppmerksomhet. Stavanger kommune har mottatt statlige fattigdomsmidler til to årsverk fordelt på tre Nav-kontorer for å følge opp barn som lever i familier med lav inntekt. Det er foretatt en kartlegging av hvordan barneperspektivet i Nav-kontorene ivaretas for å måle effekten av iverksatte tiltak. Det er også utarbeidet egne retningslinjer for hvordan arbeid med barn i Nav-kontorene skal ivaretas. Bruken av aktivitetstilskudd til dekning av fritidsaktiviteter er økt med 26 prosent, og det er betalt ut kr 0,8 mill. til vel 170 familier, en økning på 20 prosent fra 2014.

## **Innsats rettet mot unge under 25 år**

Nye mottakere under 25 år har økt med 26 prosent. Økningen kommer på tross av ulike Nav-tiltak, og har sammenheng med en stor økning i ungdomsledigheten det siste året.

Ungdom er en prioritert målgruppe i Nav-kontorene. Nye ungdommer som søker sosialhjelp følges tett opp, og det stilles vilkår om deltakelse i tiltaket *Jobbverksted* i regi av Arbeidstreningssesksjonen, eller andre relevante tiltak for å motta sosialhjelp.

## **Kvalifiseringsprogrammet**

Ved utgangen av 2015 var det i underkant av 220 deltakere i Kvalifiseringsprogrammet i Stavanger. Gjennomsnittlig antall deltakere i løpet av året har vært 205, som er noe over måltallet på 200. Det ble betalt ut kr 33 mill. i kvalifiseringsstønad (inkludert barnetillegg) i løpet av året til om lag 330 deltakere, og dette er det høyeste antall deltakere siden innføringen av Kvalifiseringsprogrammet i 2008.

I løpet av 2015 ble programmet planmessig avsluttet for 100 deltakere. Av disse gikk 36 prosent videre til arbeid eller ordinært arbeid med lønnstilskudd. Medregnet personer med arbeidsmarkedstiltak, skolegang og arbeidsavklaringspenger hadde 63 prosent av deltakerne i kvalifiseringsprogrammet gått videre i aktivitet, en oppgang fra 59 prosent i 2014. Kun 10 prosent av deltakerne var tilbake på sosialhjelp uten videre avklaring, mot 14 prosent året før.

## **Økonomi**

Regnskapsresultatet viser et merforbruk på kr 19,1 mill. av en budsjetttramme på kr 232,5 mill. Dette utgjør en forbruksprosent på 108,2. Merforbruket skyldes i hovedsak ytelser til livsopphold,

som isolert sett hadde et merforbruk på kr 11,3 mill. Sammenlignet med 2014 har Stavanger kommune hatt en økning i disse utbetalingene på kr 11,2 mill. Veksten i utbetalinger til økonomisk sosialhjelp er forventet å vedvare inn i 2016 og vil kunne medføre et betydelig budsjettavvik.

Utgifter til lønn og drift av NAV kontorene hadde et merforbruk på kr 0,7 mill., årsaken til merforbruket skyldes økt behov for saksbehandlerressurs som følge av stor pågang av klienter siste tertial. Kvalifiseringsordningen hadde i 2015 det høyeste antallet deltakere noensinne, og tilbudet har som følge av økningen et merforbruk på kr 4,4 mill.

Virksomhetsområdet NAV omfatter også kjøp av behandlingsplasser til personer med rusproblemer, denne tjenesten viste et avvik på kr 2,7 mill.

## 5.22 Arbeidstreningsseksjonen

### Individuell tilpasning av tiltakene

Arbeidstreningsseksjonen har i 2015 gitt tilbud om arbeidstrening i gruppe til om lag 90 personer, fordelt på fem grupper. I tillegg har nesten 60 personer mottatt oppfølging fra Arbeidstreningsseksjon mens de har vært utplassert i tiltaksplasser i kommunale eller private virksomheter. Kapasitetsutnyttelsen har vært god i alle arbeidsgruppene. Det er til sammen gitt tilbud til nær 340 personer inkludert tiltakene *START* og *Jobbverksted*.

Arbeidstreningsseksjonen tilrettelegger for individuelt tilpasset arbeidstrening i tråd med den enkeltes aktivitetsplan. Fra høsten 2015 ble norskundervisning som tilbys for minoritetsspråklige deltakere lagt om, og er nå i stor grad arbeidsrettet og nivådelte. Undervisningen foregår både i klasserom og ute på den enkeltes praksissted. Tilgangen på arbeidsoppdrag til gruppene har vært meget god, noe som har gitt varierte arbeidsoppgaver og har bidratt til å avklare deltakere mot ordinært arbeid.

### Samarbeid med Nav

Virksomheten fikk i 2015 refundert deler av oppfølgingsutgiftene fra Nav for personer som mottar kvalifiseringsstønad eller statlige livsoppholdsytelser. Samarbeidet og samhandlingen med Nav-kontorene fungerer bra, og avtalen som regulerer dette ble revidert i 2015.

### Bedre utnyttelse av *START* og *Jobbverksted*

*START* som er et oppstarts- og avklaringstiltak, benyttes for brukere i oppstarten av et kvalifiseringsprogram og som et avklaringstiltak for sosialhjelpsmottakere. Ca. 70 personer har fått dette tilbudet i 2015. Tiltaket benyttes fleksibelt, både når det gjelder oppholdstid og varighet, og brukes for å avklare helse- og rusproblematikk, oppmøtekompetanse, avklaring av norskferdigheter med mer.

Antall ungdommer som er blitt henvist til *Jobbverksted* er noe redusert de siste årene. Samtidig har ungdommene i snitt vært lenger i tiltaket. I 2015 gikk ventetiden for deltakelse på *Jobbverksted* ned. Antall ungdommer som har gått videre til arbeid, skole og andre tiltak er på nivå med tallene for 2014, omtrent 120 personer. Tilbudet er bedre utnyttet og er utvidet for

deltakere som ikke når målsettingen om jobb etter den første kursperioden på fire uker. Det viser seg at noen trenger annen type oppfølging, og ungdommene får fortsette i tiltaket frem til de er i gang med arbeid, skole eller andre arbeidsmarkedstiltak.

### **Praksisplasser for funksjonshemmede**

Arbeidstreningssesksjonens 42 praksisplasser ble brukt av 44 personer. 13 av disse plassene utløser statlig refusjon og bidrar til at virksomheten kan finansiere oppfølgingen av personer i praksisplassordningen.

### **Økonomi**

Regnskapsresultatet viser et mindreforbruk på kr 0,5 mill. av en budsjetttramme på kr 10,7 mill. Dette utgjør en forbruksprosent på 95,5 prosent. Mindreforbruket skyldes i hovedsak høyere refusjonsinntekter fra NAV enn budsjettetert nivå.

## **5.23 Flyktningsseksjonen**

### **Bosetting av flyktninger**

I henhold til formannskapetets vedtak for perioden 2014-2016 skulle Stavanger kommune bosette 120 flyktninger i 2015, herav 20 enslige mindreårige (EM). I tillegg fattet bystyret i forbindelse med tertialrapporten i september 2015 vedtak om at Stavanger er positive til å bosette 250 syriske kvoteflyktninger i 2015 og 2016.

Ved utgangen av året var i alt 136 personer blitt bosatt, inklusiv 20 enslige mindreårige flyktninger. Kun seks syriske kvoteflyktingene av vedtaket på 250 ble bosatt i 2015, ettersom statlige myndigheter hadde få klarerte personer å fordele til aktuelle kommuner. Siden Flyktningsseksjonen hadde ledige boliger, valgte kommunen å bosette 10 personer fra norske mottak utover vedtatt antall for 2015.

I alt var 36 av de bosatte i 2015 kvoteflyktninger som kom direkte til kommunen fra flyktingleire i utlandet.

Flyktningsseksjonen tildelte i alt 41 kommunale boliger til nyankomne flyktninger i løpet av 2015. 10 av boligene ble tildelt enslige mindreårige etter planlagt utflytting av barneverninstitusjonen for enslige mindreårige.

Flere kommunale boliger har blitt frigjort ved fraflytting i 2015 enn det som har vært vanlig, og det har dermed vært lettere å bosette planlagt antall flyktninger. Endringer i boligmarkedet, med lettere tilgang til å leie og kjøpe bolig, kombinert med veiledning fra kommunens boligkonsulenter, antas å være grunnen.

28 flyktninger ble bosatt ved at de selv skaffet privat bolig i Stavanger.

### **Forberedelse til økt bosetting i 2016**

Flyktningsseksjonen flyttet inn i nye lokaler i september 2015, samlokalisert med Johannes

læringscenter.

På grunnlag av formannskapetets vedtak i oktober 2015 om ressursbehov ved bosetting av 250 syriske kvoteflyktninger, startet Flyktningseksjonen forberedelser for å håndtere den store aktivitetsøkningen. Arbeidet med ansettelsesprosess for å doble antall ansatte, samt å leie inn ekstra kontorlokaler kom godt i gang før årsskiftet, for gradvis å få opp kapasiteten utover våren 2016.

### **Introduksjonsprogram og samarbeid med Nav**

Introduksjonsprogram for flyktninger drives i tett samarbeid mellom Johannes læringscenter, Nav og Flyktningseksjonen. Seksjonen er ansvarlig for forvaltning, programveiledning og deler av innholdet. 72 personer avsluttet programmet i 2015. Av disse gikk 40 prosent videre til arbeid eller utdanning, med fordeling på henholdsvis 16 prosent til arbeid og 24 prosent til utdanning. I tillegg gikk 14 prosent fra introduksjonsprogrammet videre til grunnskoleopplæring (gjørne påbegynt som en del av introduksjonsprogrammet).

Samarbeidet med Nav ble gjennomført i henhold til samarbeidsavtalen mellom Nav Rogaland og introduksjonsprogrammet i Stavanger kommune. Årlig evaluering og revidering av samarbeidsavtalen ble forskjøvet til 2016.

Gjennomgang og dokumentasjon av oppgave- og ansvarfordeling mellom Johannes læringscenter og Flyktningseksjonen i introduksjonsprogrammet ble fullført i 2015. Dette danner grunnlag for videre arbeid med å optimalisere oppfølging og resultat for deltakerne.

### **Psykisk helse**

Arbeidet med oppfølging av psykisk helsehjelp til flyktninger har vært prioritert i 2015. Flyktningseksjonen har etablert godt samarbeid med spesialisthelsetjenesten i enkeltsaker, og konsulterer psykiatrisk ekspertise for egen oppfølging av enkeltpersoner ved behov. De ansatte har økt sin kunnskap om traumebevisst omsorg, for å møte flyktninger med traumeerfaring på best mulig måte.

### **Økonomi**

Regnskapsresultatet viser ikke vesentlige avvik i henhold til budsjettammen.

## **5.24 Kriesesenteret**

### **Kapasitet og lokaler**

Stavanger kommune driver Kriesesenteret for egne innbyggere, og for innbyggere i 17 andre kommuner i Sør-Rogaland. Kriesesenteret hadde i 2015 en økning i antall beboere på 31 prosent etter en nedgang i 2014. Etterspørselen etter tilbudet nærmer seg nivået fra tidligere år. Kriesesenteret ser en utvikling mot mer ressurskrevende saker og brukere, ettersom det særlig er høysikkerhetssaker som har økt. Høysikkerhetssaker krever normalt lengre botid og oppfølging.

I slutten av 2015 overtok Kriesesenteret nye lokaler og bedre tilpassede lokaler med botilbud for



menn.

Krisesenteret har gjennom 2015 oppdatert hele internkontrollsystemet til nye lokaler, gjennomført ettårsbefaring og laget rutiner for vedlikehold.

### **Oppfølging av barn og unge**

Høsten 2015 mottok Krisesenteret tilskudd fra Barne-, ungdoms- og familiedirektoratet for å starte opp barnehagetilbud for barn som bor på senteret. Tilbudet ble gitt fire dager per uke og har vært vellykket både med hensyn til barnas trivsel og for mødrenes tid til å gjennomføre møter, boligsøk og lignende. Det er søkt om midler til videreføring av tilbudet i 2016.

### **Sikkerhet for beboere og personale**

Krisesenteret jobber kontinuerlig med å tilpasse kartleggingsverktøyet til å gjøre gode sikkerhetsvurderinger. I løpet av 2015 har Krisesenteret ferdigstilt arbeidet med å lage systematiske kartleggingsverktøy som kan benyttes ved ankomst, og mer inngående sikkerhetsvurderinger som gjøres sammen med beboerens primærkontakt. Siden Krisesenteret har beboere med ulik grad av beskyttelsesbehov, er det utviklet sikkerhetsprosedyrer i tråd med deres risikovurderinger. Krisesenteret samarbeider tett med politi om risikovurderinger, særlig i høysikkerhetssaker.

### **Kompetanseutvikling for personalet**

Flere av de ansatte på Krisesenteret har nå videreutdanning innen vold og traumer. Krisesenteret har i løpet av 2015 utarbeidet en omfattende kompetansehevingsplan som alle ansatte skal fullføre. Planen tilsvarer 40 timers kursing innen fire tema: lovverk, sikkerhet og etikk, teoretisk forankring, flerkulturell forståelse og rus/psykiatri.

### **Økonomi**

Regnskapsresultatet viser et mindreforbruk på kr 0,3 mill. av en budsjetttramme på kr 11,4 mill. Dette utgjør en forbruksprosent på 97,1. Mindreforbruket skyldes i hovedsak ubrukte midler til drift.

## **5.25 Stavanger legevakt**

Stavanger legevakt er kommunens fremste øyeblikkelig hjelp- og beredskapsvirksomhet. Legevakten skal sørge for nødvendig helsehjelp når hjelpen ikke kan vente til pasienten får time hos fastlegen, og ikke er av en slik art at den skal gis på sykehus.

Stavanger legevakt er et interkommunalt samarbeid med Sola og Randaberg kommune. På Stavanger legevakt finner man også tjenestene voldtekstmottak, kriseteam og psykiatrisk sykepleier. Disse er i ulik grad interkommunale samarbeid mellom kommuner i Sør-Rogaland.

### **Nasjonalt nødnett og nasjonalt legevaktnummer 116117**

Stavanger legevakt tok i bruk nødnett i juni 2015. Dette er et digitalt samband for politi, brannvesen, helsetjenesten og andre viktige samfunnsfunksjoner. Bruk av nødnett vil bidra til

styrket beredskap og mer effektiv krisehåndtering.

Installasjonen krevde ombygging ved legevakten, både til det tekniske utstyret og arbeidsstasjoner for operatørene. Utstyr og installasjon ble finansiert av statlige midler, men opplæring av personell og drift medførte økte kostnader.

I forbindelse med innføringen av nødnett overtok Stavanger kommune 1. september legevaktsentralansvaret for ryfylkekommunene Rennesøy, Finnøy, Kvitsøy og Hjelmeland. Stavanger legevakt har i tillegg fullt legevaktansvar for kommunene Randaberg og Sola.

Nytt nasjonalt legevaktnummer 116117 ble også tatt i bruk 1. september 2015.

## **Helsetjenester til asylsøkere**

Stavanger legevakt har vært sentral i arbeidet med å tilby helsetjenester til asylsøkere. Legevakten opprettet legekontorer på akuttinnkvarteringene, og tilbød både sykepleier- og legetjenester. Arbeidet var krevende og medførte behov for økte ressurser.

## **Økonomi**

Regnskapsresultatet viser et merforbruk på kr 0,8 mill. av en budsjetttramme på kr 32,9 mill. Dette tilsvarer en forbruksprosent på 102,3. Merforbruket skyldes etableringen av nasjonalt nødnett. Denne etableringen ble budsjettert med kr 0,8 mill. på investeringsbudsjettet i 2014. Prosjektet ble forsinket til 2015 og følgelig ble utgiftene bokført i år.

Utgiftene som Stavanger legevakt har hatt i forbindelse med helsetjenester ved akuttinnkvarteringene til asylsøkere er finansiert av statlig tildelt vertskommunetilskudd og skjønnsmidler.